

Министерство образования и науки РФ
Автономная некоммерческая организация высшего образования
Самарский университет государственного управления
«Международный институт рынка»

«Юридический факультет»
Кафедра «Государственного и муниципального управления и правового
обеспечения государственной службы»
Программа высшего образования
Направление подготовки «Государственное и муниципальное управление»

ДОПУСКАЕТСЯ К ЗАЩИТЕ

Заведующий кафедрой:
к.ю.н., доцент Березовский Д.В.




ВЫПУСКНАЯ КВАЛИФИКАЦИОННАЯ РАБОТА БАКАЛАВРА

«Специфика организационно-управленческой деятельности в системе
социальной защиты населения в условиях сельской местности»

Выполнила:
студентка гр. ГМУ-42
Жилкина Е.С.



Научный руководитель:
к.с.н., старший преподаватель
Сергеева С.Ю.



оценка отлично

Самара
2017

Оглавление

Глава 1. Теоретические основы организации и управления системой социальной защиты населения в современной России.....	7
1.1. Система социальной защиты населения и ее структура в РФ.....	7
1.2. Структура управления системой социальной защиты населения в Самарской области.....	15
Глава 2. Организация и управление системой социальной защиты населения в сельской местности (на примере муниципального района Приволжский Самарской области).....	30
2.1. Организационные и управленческие особенности системы социальной защиты населения на муниципальном уровне.....	30
2.2. Оптимизация взаимодействия органов социальной защиты населения муниципального района Приволжский.....	49
Заключение.....	61
Список использованной литературы.....	66
Приложение.....	70

Введение

В настоящее время перед любым государством стоит широкий спектр задач, одной из самых актуальных является социальные обязательства, которые реализуются посредством оказания услуг социального характера.

Социальная политика Российской Федерации нацелена на организацию достойной жизни и развития всего общества в целом, защиту прав, свобод и интересов всех его граждан и народов. Социальная защита населения является практической деятельностью по реализации основных направлений социальной политики и распространенным способом реализации социальных обязательств государства.

Социальная защита населения представляет собой систему распределительных отношений, в процессе которых за счет части национального дохода образуются и используются общественные фонды денежных средств материального обеспечения и обслуживания граждан [11]; это забота государства о человеке, утратившем полностью или частично способность трудиться; деятельность государства по воплощению в жизнь целей и приоритетных задач социальной политики, по реализации совокупности законодательно закрепленных экономических, правовых и социальных гарантий, обеспечивающих каждому члену общества соблюдение социальных прав, в том числе, на достойный уровень жизни [15].

На муниципальном уровне социальная политика представляет собой систему целей, задач и механизмов их реализации, направленных на обеспечение населения социальными услугами, на содержание и развитие социальной сферы муниципального образования.

Разработка муниципальной социальной политики осуществляется в контексте социальной политики государства, дополняя и конкретизируя отдельные направления, исходя из социально-экономических особенностей муниципального образования, местных традиций и т.д.

Основными целями социальной политики муниципального образования являются повышение уровня и качества жизни населения муниципального образования, обеспечение равного доступа к социальным благам, создание условий для самореализации граждан, проживающих на территории муниципального образования.

Для достижения данных целей необходимо постоянное совершенствование социальной защиты населения, внедрение новых механизмов и инструментов, позволяющих повысить эффективность функционирования системы социальной защиты населения, а именно увеличить долю бюджетного финансирования, адресность поддержки, доступность и качество предоставления социальных услуг и т.д.

Совершенствование системы социальной защиты населения обеспечивается различными мерами в законотворческой деятельности, где особое место занимает реализация государственной семейной политики, поддержка граждан пожилого возраста, инвалидов, семьям, имеющим детей-инвалидов граждан, находящимся в трудной жизненной ситуации, многодетным семьям. Поддержка направлена на профилактику бедности, улучшения материального положения семей с детьми, инвалидов, семей, имеющим детей-инвалидов, гражданам, находящимся в трудной жизненной ситуации. Все эти категории населения заслуживают максимального участия и внимания со стороны государства.

Одним из важнейших факторов совершенствования системы социальной защиты населения является ее управленческая деятельность. Управление социальными процессами и социальной сферой на всех уровнях власти является сложной и комплексной системой, которая так же претерпевает довольно частые изменения.

Результативность и эффективность решения задач социальной защиты населения во многом определяются оптимальным уровнем организации и управления учреждений социального обслуживания, их взаимодействием между собой. Оптимизация имеющихся форм, методов, способов и приемов взаимодействия органов социальной защиты населения, используемых для решения

социальных проблем населения, изменения неблагоприятной жизненной ситуации необходимо для того, чтобы активизировать все ресурсы, как финансовые, административные, материально-технические, так и человеческие, и направить их на достижение общей цели - повышение качества и уровня жизни населения.

Поскольку социальная защита населения является важнейшим аспектом государственной социальной политики и одной из базовых функций государства, обеспечивающих его стабильность, вследствие этого, выбор темы дипломной работы и ее актуальность основаны на понимании совершенствования системы социальной защиты населения, а именно оптимизации взаимодействия ее органов в целях повышения уровня и качества предоставления социальных услуг для удовлетворенности их потребителей. Следовательно, поэтому важно развивать объем и виды новых социальных услуг населению, разрабатывать социальные программы, направленные на улучшение качества жизни, совершенствовать управленческую деятельность системы социальной защиты населения, повышать уровень взаимодействия и расширять границы сотрудничества органов социальной защиты как на федеральном, региональном, так и на муниципальном уровнях власти.

Объект исследования: организационно-управленческая деятельность в системе социальной защиты населения

Предмет исследования: особенности организационно-управленческой деятельности системы социальной защиты населения в условиях сельской местности

Цель работы – выявление особенностей организационно-управленческой деятельности системы социальной защиты населения в условиях сельской местности, существующих трудностей во взаимодействии органов социальной защиты населения разного уровня подчиненности и путей их устранения (на примере муниципального района Приволжский Самарской области).

Задачи, поставленные в работе:

- выявить особенности организационно-управленческой деятельности в системе социальной защиты населения и ее структуры в РФ;

-описать особенности организационно-управленческой деятельности системы социальной защиты населения Самарской области в сравнении с другими регионами РФ;

-сделать анализ организационных и управленческих особенностей системы социальной защиты населения м. р. Приволжский Самарской области;

-определить способы оптимизации взаимодействия органов социальной защиты населения м. р. Приволжский регионального и муниципального подчинения.

При написании работы были использованы нормативно-правовые акты Российской Федерации и Самарской области, труды отечественных авторов по рассматриваемому вопросу, материалы периодической печати и сети Internet.

По структуре работа состоит из введения, двух глав основной части, заключения, списка литературы и приложений.

Глава 1. Теоретические основы организации и управления системой социальной защиты населения в современной России

1.1. Система социальной защиты населения и ее структура в РФ

Целью данного параграфа является выявить особенности организационно-управленческой деятельности в системе социальной защиты населения и ее структуры в РФ.

Для достижения этой цели в первую очередь необходимо понять суть социальной защиты населения и ее системы, раскрыть понятие «социальная защита», «система социальной защиты» и определить значимость ее существования.

На данное время значимость социальной сферы невозможно переоценить. Уровень жизни населения выступает в качестве одного из ключевых направлений долгосрочного политического курса Российской Федерации, являясь важнейшим показателем эффективности государственной политики в современных условиях. Ухудшение качества жизни влечет за собой снижение показателей здоровья, увеличение масштабов бедности, рост социальной напряженности и экономической нестабильности. Предотвращение возникновения подобной ситуации происходит при помощи проведения государством политики социальной защиты населения.

Социальная защита населения - это совокупность государственных мер социально-экономического и правового характера, направленных на обеспечение социально уязвимых слоев населения минимальным уровнем материальной поддержки.

Иногда социальную защиту трактуют более узко: как обеспечение определенного уровня доходов для тех слоев населения, которые в силу каких-либо причин не могут самостоятельно обеспечить свое существование: безработных, инвалидов, больных, сирот, стариков, одиноких матерей, многодетных семей.

Система социальной защиты - это комплекс законодательных актов, мероприятий, а также организаций, обеспечивающих реализацию мер социальной защиты населения, поддержки социально уязвимых слоев населения.

Основная цель существования системы социальной защиты населения состоит в разностороннем решении проблем населения, обусловленных социальными рисками. Следует отметить, что подобные проблемы характеризуются потерей индивидами, а также социальными группами, социального благополучия и возможности реализации прав, свобод, законных интересов. Для устранения последствий данных трудностей либо для предотвращения их возникновения, политика социальной защиты осуществляется в виде компенсационных и профилактических действий.

Эффективная политика в области социальной защиты населения определяется обеспечением фундаментальных конституционных прав граждан. Следовательно, важность существования системы социальной защиты населения определяется тем, что социальная защищенность всех слоев населения является показателем успешного развития как региона, так и страны в целом.

Также следует рассмотреть ведущие организационно-правовые формы социальной защиты населения. К ним относят:

- пенсионное обеспечение;
- обеспечение социальными выплатами, субсидиями, компенсациями и льготами нуждающихся в государственной социальной помощи категорий населения;
- государственное социальное страхование;
- социальное обслуживание [11].

Подробнее рассмотрим каждую из форм.

Пенсионное обеспечение - это государственная регулярная денежная выплата (в расчете на месяц), пенсия, которая выплачивается в установленном порядке определенным категориям лиц из социальных фондов и других источников, предназначенных для этих целей.

Пенсии выплачиваются по достижении определенного возраста, наступлении инвалидности, смерти кормильца, длительном выполнении определенной профессиональной деятельности - выслуге лет.

Основными видами пенсий являются трудовые и социальные.

К трудовым относятся:

- пенсия по старости (по возрасту);
- пенсия по инвалидности;
- пенсия по случаю потери кормильца;
- пенсия за выслугу лет.

Если граждане по каким-либо причинам не имеют права на трудовую пенсию, им устанавливается социальная пенсия. Финансирование выплаты пенсий осуществляет Пенсионный фонд РФ за счет страховых взносов работодателей и граждан, а также за счет средств федерального бюджета России.

Другой организационно-правовой формой социальной защиты населения является обеспечение социальными пособиями, льготами особо нуждающихся категорий населения.

С помощью социальных пособий и льгот обеспечивается реализация социальных гарантий граждан, полнее учитываются индивидуальные ситуации и наличие таких обстоятельств, как бедность, сиротство, незащищенное материнство, безработица, продолжительная болезнь и др.

Вместе с тем сложившаяся практика выплаты социальных пособий несовершенна. Не удалось обеспечить справедливость использования средств, выделяемых на эти цели, предоставлять их адресно, полнее использовать возможности регионов в укреплении финансовой базы обеспечения социальных гарантий. Поэтому эти вопросы в настоящее время являются центром внимания государственных и других органов, учреждений социального обслуживания.

Предлагаемая структура национальной системы социальных гарантий, льгот и выплат представлена в Приложении 1.

Государственное социальное страхование - это установленная государством и регулируемая нормами права система материального обеспечения работников в старости, в случае временной или постоянной утраты трудоспособности членов

семей работников (при потере кормильца), а также охраны здоровья работников и членов их семей.

Обязательное государственное социальное страхование - это средство возмещения социального риска и средство социального перераспределения с учетом принципа социальной справедливости. Государственное социальное страхование осуществляется за счет специальных фондов, образуемых из обязательных взносов работодателей и (в некоторых случаях) работников, а также дотаций из федерального бюджета на материальное обеспечение работников и членов их семей.

Взносы, предназначенные на государственное социальное страхование, уплачивают предприятия, организации, отдельные граждане, использующие труд наемных работников в личном хозяйстве, а также работники из своего заработка.

Социальное обслуживание – это деятельность социальных служб по социальной поддержке, оказанию социально-бытовых, социально-медицинских, психолого-педагогических, социально-правовых услуг и материальной помощи, проведению адаптации и реабилитации граждан, находящихся в сложной жизненной ситуации.

Важнейшей составной частью социальной защиты населения является институт органов социальной работы. Цель их деятельности - проведение политики государства, направленной на установление устойчивых и упорядоченных связей между различными уровнями организационной системы, призванной формировать социальные отношения в обществе, обеспечивать граждан потенциальными жизненными благами для удовлетворения их потребностей, развивать экономическую самостоятельность в управлении.

Структура органов социальной защиты населения состоит из следующих элементов:

- Государство в лице его представительных и исполнительных органов, действующих на федеральном, региональном и местном уровнях. Они формулируют общую концепцию, определяют основные направления социальной

политики, ее стратегию, тактику, обеспечивают законодательную, правовую основу, реализуют конкретные положения на местах.

- Структуры формирующегося гражданского общества (общественные объединения, организации, предприятия, фирмы).

- Большое значение в решении социальных проблем отдельных категорий населения приобретают социальная деятельность, осуществляемая в рамках предприятий, фирм; активность политических, профсоюзных и общественных объединений, благотворительных и добровольных организаций. Они реализуют социальную политику в сравнительно узких пределах, соответствующих их компетенции. Управление государственной системой социальной защиты зависит от уровня, на котором она реализуется.

Для управления, контроля создается единая система исполнительных органов в области социальной защиты, которую образуют органы управления социальной защиты и подведомственные им предприятия, учреждения, организации, территориальные органы.

Важной целью в области совершенствования этой системы является установление устойчивых, упорядоченных связей между всеми ее уровнями и учреждениями социальной инфраструктуры, обеспечивающими ее функционирование.

На федеральном уровне управление системой социальной защиты осуществляется Министерством труда и социальной защиты РФ.

Федеральные органы обосновывают направления государственной политики в конкретных отраслях, устанавливают порядок лицензирования деятельности по социальному обслуживанию, решают крупномасштабные и острые социальные проблемы.

Руководство системой социального страхования осуществляется при помощи специализированных Фондов: Пенсионного, Фонда Социального страхования и Фонда обязательного медицинского страхования.

Министерство труда и социальной защиты РФ осуществляет свою деятельность во взаимодействии с другими федеральными органами

исполнительной власти, органами исполнительной власти субъектов РФ, органами местного самоуправления, общественными и иными объединениями, а также другими организациями, независимо от их организационно-правовой формы.

В соответствии с задачами, поставленными перед министерством, оно строит свою работу по разным направлениям и осуществляет свои функции в следующих областях:

- решение комплексных проблем социального развития;
- повышение уровня жизни и доходов населения;
- оплата труда;
- условия и охрана труда;
- социальное партнерство в трудовых отношениях;
- занятость населения;
- развитие кадрового потенциала;
- социальное страхование;
- пенсионное обеспечение;
- социальная защита населения;
- социальное обслуживание населения;
- законодательство о труде, занятости и социальной защите населения;
- международное партнерство.

Структура Министерства труда и социальной защиты РФ представлена в Приложении 2.

Министерство труда и социальной защиты РФ не имеет территориальных органов и представительств за рубежом.

На региональном уровне управление осуществляется органами исполнительной власти субъекта федерации. Так, в Самарской области функции по реализации государственной политики в сфере социальной защиты граждан и демографического развития региона осуществляет Министерство социально-демографической и семейной политики (см.: Положение о Министерстве на сайте <http://minsocdem.samregion.ru/>).

Министерство (в ряде регионов Департаменты), подведомственные ему предприятия, учреждения, организации, а также территориальные органы социальной защиты населения образуют единую государственную систему социальной защиты населения, обеспечивающую государственную поддержку семьи, пожилых граждан, ветеранов и инвалидов, лиц, уволенных с военной службы, и членов их семей, развитие системы социальных служб, реализацию государственной политики в области пенсионного обеспечения и трудовых отношений.

Районные управления социальной защиты населения являются территориальными структурными подразделениями региональных министерств или департаментов социальной защиты населения и реализуют функции по социальной защите в отношении населения конкретного муниципального образования.

Финансирование сферы социальной защиты населения осуществляется на бюджетной основе и складывается из:

- нормативных отчислений из бюджетов соответствующего уровня (субъекта федерации или муниципального) в размере не менее 2 % расходной части бюджета;
- средств из федерального бюджета на выполнение отдельных задач;
- финансов в результате перераспределения средств между комитетами и отделами служб различного уровня по реализации областных, городских и районных программ;
- дополнительных средств из областного и местного бюджета на обеспечение целевых мероприятий по адаптации доходов населения к росту стоимости жизни;
- доходов от платных услуг и от хозяйственной деятельности;
- благотворительных пожертвований и взносов предприятий, общественных организаций и частных лиц, поступлений от благотворительных акций.

Таким образом, проанализировав особенности организационно-управленческой деятельности в системе социальной защиты населения и ее структуры в РФ, можно сделать следующие выводы.

Социальная защита населения является сложной и динамичной системой, оказывающей решающее воздействие на устойчивое социально-экономическое воспроизводство, как в отдельных регионах, так и в России в целом.

Органы государственной власти и местного самоуправления могут быть рассмотрены как управляющая подсистема, которая осуществляет правовое регулирование системы социальной защиты населения, формулирует цели и приоритеты ее развития, осуществляет контроль в этой области.

Особенность организационно-управленческой деятельности в системе социальной защиты населения и ее структуры в РФ заключается в том, что каждый регион систему органов и учреждений формирует самостоятельно и даже региональный орган, который управляет всей социальной сферой, может называться совершенно по-разному, что несколько усложняет понимание функций и задач этих органов.

Организация социальной защиты населения в современной России основана на законодательной базе, в рамках которой установлено распределение полномочий между различными уровнями власти и управления по исполнению социальных обязательств.

Большое значение в решении социальных проблем отдельных категорий населения приобретают социальная деятельность, осуществляемая в рамках общественных объединений, предприятий, фирм и т.д. Следовательно, социальная ответственность делится между государством, бизнесом и гражданским обществом при определяющей роли государства. В этом и заключается особенность структуры социальной защиты населения. Государство в свою очередь оказывает поддержку их деятельности, законодательно регулирует предоставление им налоговых и иных льгот и преимуществ. Государственная поддержка может выражаться в виде целевого финансирования отдельных общественно полезных программ общественных объединений по их заявкам (государственные гранты).

Финансирует социальную сферу, прежде всего государство, взимая необходимые средства через налогообложение бизнеса и граждан. К решению социальных вопросов государство привлекает коммерческие и общественные организации, передавая им часть функций и при необходимости финансовые ресурсы.

1.2. Структура управления системой социальной защиты населения в Самарской области

Целью данного параграфа является описание особенностей организационно-управленческой деятельности системы социальной защиты населения Самарской области в сравнении с другими регионами РФ.

Для начала подробнее рассмотрим этапы реформирования системы управления социальной защиты населения Самарской области, начиная с 1990 года и причины проводимых реформ.

За период 1990-1991 гг. произошли изменения в подчиненности Управления социального обеспечения Самарской области. 25 января 1991 года управление социального обеспечения подчинялось Куйбышевскому облисполкому, а после переименования города (указ Президиума Верховного Совета СССР № 526-р от 25 января 1991 года) – Самарскому облисполкому народных депутатов. С 31 августа 1991 года исполнительный комитет Самарского Облсовета был ликвидирован и образована Администрация Самарской области.

За период 1992-1995 гг. произошли изменения в подчиненности, названии, структуре и основных направлениях деятельности учреждения. Указом Президента РСФСР № 239 от 25.11.1991 «О порядке назначения Глав администраций» был назначен Глава Администрации Самарской области. Постановлением Главы Администрации Самарской области Управление социального обеспечения Самарской области было ликвидировано [8]. Этим же постановлением было создано Главное управление социальной защиты населения Самарской области.

За 1996 год изменений в названии и структуре Главного управления социальной защиты населения, именуемого в дальнейшем Управлением, не произошло. В подчиненности произошли некоторые изменения. Управление в своей деятельности подчинялось Администрации Самарской области. Функции и задачи Управления остались прежними.

Постановлением Губернатора «О реорганизации и ликвидации структурных подразделений Администрации Самарской области» Главное управление социальной защиты населения преобразовано в Департамент социальной защиты населения Администрации области и, согласно Закону «О структуре Администрации Самарской области» [5], принятому Самарской Губернской Думой 26.09.2000, стало входить в структуру Администрации Самарской области.

Постановлением Губернатора Самарской области № 19 от 19.01.2004 департамент социальной защиты населения Администрации Самарской области реорганизован в Министерство труда и социального развития Самарской области путем слияния департамента социальной защиты населения Администрации Самарской области, Главного управления по вопросам семьи материнства и детства Самарской области и Главного управления труда Администрации Самарской области.

Причинами данного слияния послужило то, что посредством данного объединения упрощается процесс контроля за деятельностью подведомственных учреждений, активизируются все ресурсы, как финансовые, административные, материально-технические, так и человеческие, которые направляются на достижение общей цели - повышение качества и уровня жизни населения на территории региона. Так же сокращается доля финансовых расходов на реализацию социальных обязательств.

Постановлением Губернатора Самарской области № 233 от 31.08.2005 наименование «Министерство труда и социального развития Самарской области» изменено на «Министерство гуманитарного и социального развития Самарской области».

В соответствии со статьями 101 и 104 Устава (Основного Закона) Самарской области и постановлением Губернатора Самарской области от 10.10.2006 № 231 образовано Министерство здравоохранения и социального развития Самарской области путем слияния Министерства здравоохранения Самарской области и Министерства гуманитарного и социального развития Самарской области.

Так как органы социальной защиты населения осуществляют свою деятельность во взаимодействии с учреждениями здравоохранения, то основной причиной данного слияния была идея о том, что это позволит существенно ускорить и упростить процесс взаимодействия органов социальной защиты населения и учреждений здравоохранения для реализации совместной деятельности.

Постановлением Правительства Самарской области от 10.04.2012 № 175 «О формировании министерства здравоохранения Самарской области и министерства социально-демографического развития Самарской области» было принято решение об образовании министерства социально-демографического развития Самарской области, реорганизовано министерство здравоохранения и социального развития Самарской области в форме выделения из него министерства социально-демографического развития Самарской области.

Данное решение было принято в результате анализа деятельности министерства. Руководство региона сделало вывод о неоднородности целей реализации государственных полномочий в указанных сферах, об отсутствии единства правового регулирования, различии состава субъектов, участвующих в реализации государственных полномочий.

Таким образом, сочетание в рамках одного органа исполнительной власти Самарской области функций государственного управления в сфере здравоохранения, социальной защиты населения и демографической политики признано нецелесообразным.

На сегодняшний день составляющим элементом в Министерстве социально-демографической и семейной политики Самарской области является реализация

направления работы с семьей, которому в сентябре 2017 года исполняется 26 лет со дня создания службы семьи Самарской области.

В целях осуществления государственной семейной политики, оказания своевременной социально-экономической, медико-педагогической и психологической помощи каждой отдельно взятой семье, детям, в соответствии с Постановлением Совета Министров РСФСР «О первоочередных мерах по созданию государственной системы социальной помощи семье в Российской Федерации» [2], Постановлением Главы Администрации Самарской области № 18 от 16 сентября 1991 года «Об областном комитете по делам семьи и демографической политике» [9], был создан областной комитет по делам семьи и демографической политике.

Во исполнение Указа Президента РСФСР «О некоторых вопросах деятельности органов исполнительной власти в РСФСР» [1] и в связи с формированием структуры Администрации области, Постановлением Администрации Самарской области № 17 от 27 января 1992 года комитет был ликвидирован, и этим же Постановлением образован комитет по вопросам семьи, материнства и детства Администрации области.

Согласно Постановлению Губернатора Самарской области «О реорганизации и ликвидации структурных подразделений Администрации области» комитет по вопросам семьи, материнства и детства Администрации области ликвидирован с передачей его функций департаменту здравоохранения Администрации области в виде Главного управления по вопросам семьи, материнства и детства департамента здравоохранения Администрации Самарской области [5]. В соответствии с Постановлением Губернатора Самарской области «О преобразовании Главного управления по вопросам семьи, материнства и детства департамента здравоохранения Администрации Самарской области» [6] Главное управление преобразовано в Главное управление по вопросам семьи, материнства и детства Самарской области с передачей ему части функций департамента здравоохранения Администрации области.

Постановлением Губернатора Самарской области «О министерстве труда и социального развития Самарской области» Главное управление по вопросам семьи,

материнства и детства Самарской области реорганизовано в министерство труда и социального развития Самарской области путем слияния департамента социальной защиты населения Администрации области, Главного управления по вопросам семьи, материнства и детства Самарской области и Главного управления труда Администрации области [7].

В 2005 году Главное управление по вопросам семьи, материнства и детства министерства труда и социального развития Самарской области выделено из состава министерства труда и социального развития Самарской области и преобразовано в департамент по вопросам семьи, материнства и детства Самарской области в соответствии с Постановлением Губернатора Самарской области № 34 от 14 февраля 2005 года «Об образовании департамента по вопросам семьи, материнства и детства Самарской области».

Согласно Постановлению Правительства Самарской области № 87 от 12 июля 2006 года «О преобразовании департамента по вопросам семьи, материнства и детства Самарской области» департамент по вопросам семьи, материнства и детства Самарской области преобразован в департамент по вопросам семьи и демографического развития Самарской области.

В соответствии с Постановлением Правительства № 234 от 10 октября 2006 года «О министерстве по вопросам семьи и демографического развития Самарской области» департамент по вопросам семьи и демографического развития Самарской области преобразован в министерство по вопросам семьи и демографического развития Самарской области.

В соответствии с Постановлением Правительства Самарской области от 4 марта 2009 года «О реорганизации министерства по вопросам семьи и демографического развития Самарской области и об утверждении положения о министерстве здравоохранения и социального развития Самарской области» министерство по вопросам семьи и демографического развития Самарской области реорганизовано путем его присоединения к министерству здравоохранения и социального развития Самарской области [4].

На сегодняшний день, органом исполнительной власти Самарской области, осуществляющим реализацию социальной политики в регионе, является Министерство социально-демографической и семейной политики.

На данное время основным приоритетным направлением в регионе так же является семейное устройство детей-сирот и детей, оставшихся без попечения родителей. Решением данного круга вопросов занимаются отделы по вопросам семьи, материнства и детства.

Согласно Постановлению Администрации Самарской области №18 от 16 сентября 1991 года «Об областном комитете по делам семьи демографической политике» при администрациях городов и районов области были созданы отделы по вопросам семьи, материнства и детства, которые подчиняются администрациям районов и действуют на сегодняшний день.

Во исполнение Постановления Совета Министров РСФСР №299 от 31 мая 1991 года, Постановления Главы Администрации Самарской области №18 от 16 сентября 1991 года, постановлениями городских и районных администраций при отделах по вопросам семьи, материнства и детства были созданы центры медико-социальной помощи семье, детям и подросткам (центры «Семья»).

Министерство социально-демографической и семейной политики Самарской области является органом исполнительной власти Самарской области, осуществляющим реализацию государственной политики в сфере социальной защиты населения и демографического развития региона, руководство системой социальной защиты области в целях реализации конституционных прав граждан на социальное обеспечение, государственную защиту семьи и детства на территории Самарской области [3].

Министерство социально-демографической и семейной политики Самарской области выполняет следующие задачи:

- обеспечение социальных гарантий, социальной защиты граждан пожилого возраста и ветеранов, инвалидов, семей и детей, оказавшихся в трудной жизненной ситуации, иных категорий граждан, нуждающихся в социальной поддержке;

- разработка и реализация основных направлений и приоритетов государственной социальной политики по решению комплексных задач социальной защиты населения и социального развития Самарской области;
- обеспечение государственного регулирования деятельности по опеке и попечительству;
- разработка региональной и реализация государственной семейной и демографической политики в Самарской области;
- повышение уровня и качества жизни населения в сфере социальной защиты;
- реализация государственной политики в области обеспечения отдельных категорий граждан бесплатной юридической помощью на территории Самарской области;
- совершенствование системы профилактики безнадзорности несовершеннолетних, социального сиротства на территории Самарской области;
- участие в пределах своих полномочий в организации и методическом обеспечении мобилизационной подготовки и мобилизации Министерства;
- обеспечение выполнения мероприятий гражданской обороны в сфере деятельности Министерства.

Население области составляет 3239737 человек (согласно итогам переписи населения 2010 года), на обслуживании в органах социальной защиты населения по состоянию на 01.01.2015 г. состоят:

- 341731 получатель государственного пособия на детей;
- 66178 получателей социального пособия;
- 285927 получателей ЕДВ из федерального бюджета;
- 344657 получателей ЕДВ из областного бюджета;
- 284566 получателей ЕДВ на проезд;
- 874694 пенсионера [39].

Организационная структура Министерства социально-демографической и семейной политики Самарской области представлена в Приложении 3.

Чтобы выявить особенности системы организации и управления существующие в Самарской области, целесообразно ее сравнить с другими регионами, например, с Томской областью. Томская область взята в качестве сравнения в связи с тем, что данные регионы имеют ряд значимых сходств и существенных отличий.

Если говорить об организационной структуре системы социальной защиты населения Самарской и Томской областей, то они существенно отличаются. В Самарской области исполнительным органом, осуществляющим реализацию государственной политики в сфере социальной защиты населения, является Министерство социально-демографической и семейной политики, а в Томской области систему социальной поддержки населения, управление и ее координацию осуществляет Департамент социальной защиты населения Администрации.

Возможно, это связано с тем, что каждый регион систему органов и учреждений формирует самостоятельно и даже региональный орган, который управляет всей социальной сферой, может называться совершенно по-разному, что несколько усложняет понимание функций и задач этих органов.

Вследствие этого, для выявления ряда особенностей организационно-управленческой деятельности социальной защиты населения Самарской и Томской областей, проведем сравнительный анализ:

- организационной структуры Министерства социально-демографической и семейной политики Самарской области и Департамента социальной защиты населения Томской области;
- структуры органов социальной защиты населения Самарской и Томской областей;
- документооборота Департаментов социальной защиты населения Самарской и Томской областей;
- независимой оценки качества работы организаций социального обслуживания Самарской и Томской областей.

Министерство социально-демографической и семейной политики Самарской области свою деятельность в сфере социальной защиты населения реализует посредством содержательных направлений деятельности:

- решение вопросов по делам инвалидов;
- организация социальных выплат;
- решение вопросов семьи и детства;
- социальное обслуживание.

Решение данных вопросов осуществляется отдельными Департаментами, входящих в структуру Министерства.

Основными направления деятельности Департамента социальной защиты населения Томской области являются:

- организация государственных пособий и социальных выплат;
- социальное обслуживание.

Перечень данных вопросов реализуют Комитеты, которые входят в структуру Департамента.

Так же в Томской области функционирует Департамент по вопросам семьи и детей, который оказывает услуги по социальной поддержке граждан данных категорий.

В связи с вышеизложенным, можно сделать вывод о том, что структура Министерства социально-демографической и семейной политики Самарской области представлена 4 основными направлениями, решение которых осуществляется Департаментами, в то время, как Департамент социальной защиты Томской области функционирует всего лишь по двум основным направлениям.

Социальная защищенность, социальное обеспечение граждан, которое реализуется Министерством социально-демографической и семейной политики в Самарской области и Департаментом социальной защиты населения в Томской области, осуществляется с помощью основных направлений - материальной составляющей, посредством различных выплат, пособий, пенсий, льгот и т.д. Но социальная поддержка не органичивается только материальной помощью. Она включает также меры в виде содействия и услуг, оказываемых отдельным лицам

или группам населения социальными службами в виде социального обслуживания. Данные направления реализуются в обоих регионах, но так же есть направление, которое функционирует в Самарской области, например, решение вопросов по делам инвалидов, которое отсутствует в деятельности социальной защиты населения Томской области.

В структуру органов социальной защиты населения Самарской области входят:

- 4 департамента,
- 47 городских и районных управлений (отделов) социальной защиты населения,
- 26 нестационарных учреждений социального обслуживания населения,
- 40 пансионатов для престарелых и инвалидов,
- 5 центров дневного пребывания граждан пожилого возраста и инвалидов;
- 3 центра медико-социальной реабилитации для инвалидов;
- 4 социально-оздоровительных центра [38].

Подробнее структура представлена в Приложении 4.

В структуру органов социальной защиты населения Томской области входят:

- Департамент социальной защиты населения Томской области;
- 41 подведомственное учреждение (23 территориальных центра социальной поддержки населения, центр социальной поддержки населения по оплате жилого помещения и коммунальных услуг, информационно-технический центр, 2 комплексных центра социального обслуживания, 1 центр социальной адаптации, 13 стационарных учреждений социального обслуживания) [39].

Структура департамента социальной защиты населения Томской области представлена в Приложении 5.

Таким образом, из представленных данных видно, что в Самарской области система социальной защиты населения представлена большим количеством организаций, но так как численность Самарской области составляет 3239737 человек, а Томской области 1047400 человек, то, следовательно, на душу населения Томской области приходится большее число учреждений, оказывающих

социальные услуги, чем в Самарской области. Из этого следует сделать вывод о том, что у жителя Томской области есть больше возможностей в выборе подходящего для него учреждения социальной защиты населения, нежели у жителя Самарской области.

Сравнение документооборота Департаментов представлено на рисунке 1.

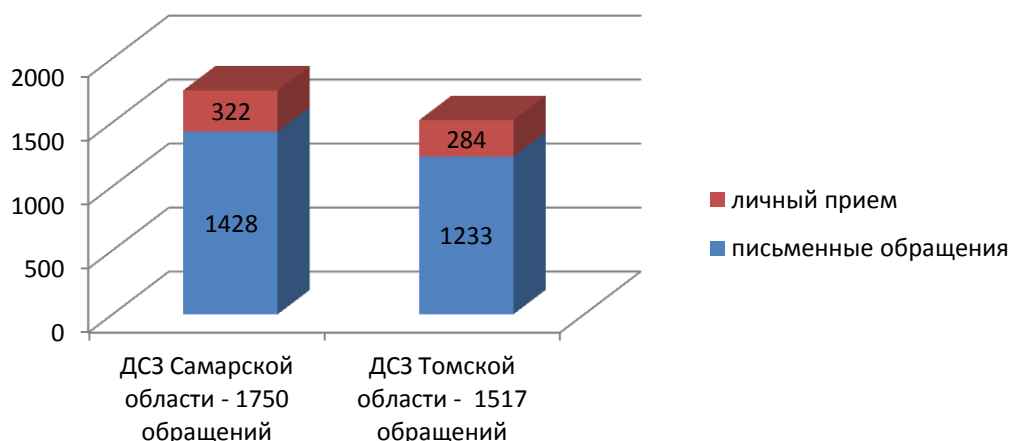


Рисунок 1 - Сравнительный документооборот в Департаментах социальной защиты Самарской и Томской областей, 2014 год

Документооборот ДСЗ Самарской области в 2014 году составил 1750, а это порядка 300 документов на специалиста. По сравнению с ДСЗ Томской области документооборот ДСЗ Самарской области больше на 15%.

В структуре документооборота ДСЗ Самарской области обращения граждан составляют порядка 6%. В 2014г. в ДСЗ Томской области поступило 1517 обращений. Из них на личном приеме 284, письменных – 1233.

Но если проводить сравнительный анализ документооборота Департаментов социальной защиты населения Самарской и Томской областей с их общей численностью населения, то всего обращений в Самарской области будет составлять 0,054%, а в Томской области 0,141%. Из них письменных обращений в Самарской области 81,6%, а в Томской области 81,27% и личных приемов 18,4% в Самарской области, а в Томской области 18,7%. Следовательно, в целом, по сравнению с ДСЗ Самарской области общее число обращений больше на 0,087%

(ДСЗ Самарской области – 0,054%), количество письменных обращений меньше на 0,33% (ДСЗ Самарской области – 81,6%), а число личных приемов больше на 0,3%.

Порядка 9% обращений в ДСЗ Самарской области от общего числа, как правило, связанных с оказанием материальной помощи, удовлетворяются.

Обоснованных жалоб на ненадлежащее качество социального обслуживания не поступало в обоих Департаментах.

И в Самарской и в Томской областях более половины (56% и 59% соответственно) от общего числа письменных обращений составляют вопросы обеспечения государственными пособиями и социальными выплатами.

Министерством социально-демографической и семейной политики Самарской области и Департаментом социальной защиты населения Томской области была проведена независимая оценка качества работы организаций социального обслуживания Самарской и Томской областей [38, 40].

Оценка качества работы организаций социального обслуживания производилась посредством не включенного структурированного наблюдения, анализа сайтов организаций, а также с помощью опроса потребителей услуг организаций социального обслуживания.

Оценка качества работы организаций социального обслуживания выявлялась с помощью данных показателей:

- открытость и доступность информации об организации;
- комфортность условий и доступность получения услуг;
- время ожидания предоставления социальной услуги;
- доброжелательность, вежливость и компетентность работников организации;
- удовлетворенность качеством оказания услуг в организации.

Оценка качества работы организаций социального обслуживания Самарской и Томской областей на 2016 год представлена в таблице 1.

Оценка качества работы организаций социального обслуживания Самарской
и Томской областей на 2016 год

Показатели	Самарская область	Томская область
Открытость и доступность информации об организации	Информированность достаточно на высоком уровне	Высокий уровень информированности
Комфортность условий и доступность получения услуг	Комфортность и доступность находится на достаточно высоком уровне	Доступность и комфортность среды для инвалидов не обеспечивается в полной мере
Время ожидания предоставления социальной услуги	Потребители услуг отметили малое время ожидания очереди или полное отсутствие очередей	Потребители услуг отметили малое время ожидания очереди
Доброжелательность, вежливость и компетентность работников организации	Доброжелательность и вежливость оценивается на высоком уровне	Высокий уровень доброжелательности и вежливости
Удовлетворенность качеством оказания услуг в организации	По удовлетворенности большинство организаций превышают средний балл	Большинство респондентов полностью удовлетворены полнотой и качеством обслуживания

Таким образом, после рассмотрения этапов реформирования и причин их проведения системы управления социальной защиты населения Самарской области, начиная с 1990 года, мы приходим к выводу, что начиная с 1991 года, управление сферой социальной защиты населения систематически реформировалось. Социальная защита населения начала развиваться как система с независимыми друг от друга субъектами, управлять и контролировать которыми можно только законодательным инструментом.

Конституция провозглашает РФ социальным государством. Основные направления, закрепленные Конституцией РФ в области социальной политики, получили свое развитие в действующем законодательстве. Законодательная база, охватывающая вопросы социальной защиты населения активно развивалась и расширялась, принимались новые законы, указы Президента и постановления Правительства, вносились изменения и дополнения в ранее принятые и действующие в настоящее время нормативные акты, происходило становление законодательства, что происходит и в настоящее время.

Значительно сильно расширился спектр задач социального обеспечения и социальной защиты населения, как на федеральном, так на региональном и местном уровнях. В стране повсеместно создавались различные типы социальных учреждений, разрабатывались и реализовывались федеральные и региональные социальные программы.

В период реформирования системы управления социальной защиты населения Самарской области изменилась не только идеология государственной помощи населению, но и механизм финансирования системы социальной защиты: не из поступлений от налогов, как это было раньше, а из специализированных страховых фондов: Пенсионного фонда, Фонда социального страхования, Фонда занятости, Фонда медицинского страхования, Фонда социальной защиты.

Основными причинами проведения данных реформ является упрощение процесса контроля за деятельностью подведомственных учреждений, активизация всех ресурсов, как финансовых, административных, материально-технических, так и человеческих, которые направляются на достижение общей цели - повышение качества и уровня жизни населения на территории региона, сокращение доли финансовых расходов на реализацию социальных обязательств и упрощение процесса взаимодействия органов социальной защиты населения с другими учреждениями для реализации их совместной деятельности.

При сравнении основных направлений деятельности Министерства социально-демографической и семейной политики Самарской области и Департамента социальной защиты населения Томской области, результаты таковы,

что система социальной защиты населения Самарской области представлена большим количеством основных направлений. Такие направления деятельности как социальное обслуживание и организация государственных пособий и социальных выплат реализуются как в Самарской, так и Томской областях. Но так же есть направление, которое функционирует в Самарской области, например, решение вопросов по делам инвалидов, которое отсутствует в деятельности социальной защиты населения Томской области.

Подводя итоги анализа оценки качества работы организаций социального обслуживания Самарской и Томской областей на 2016 год, стоит отметить, что в обоих регионах по всем оцениваемым показателям выявлены высокие результаты открытости и доступности информации об учреждениях, оказывающих социальные услуги, информация о которых представлена в сети Интернет.

Высокий уровень доброжелательности и вежливости работников учреждений, удовлетворенности качеством услуг в данных организациях говорит о хорошей работе сотрудников, их компетентности и высоком профессионализме и о хорошей работе данных учреждений в целом.

Глава 2. Организация и управление системой социальной защиты населения в сельской местности (на примере муниципального района Приволжский Самарской области)

2.1. Организационные и управленческие особенности системы социальной защиты населения на муниципальном уровне

Цель данного параграфа сделать анализ организационных и управленческих особенностей системы социальной защиты населения м. р. Приволжский Самарской области.

Для того, чтобы получить общее представление о муниципальном районе Приволжский Самарской области, рассмотрим его краткую характеристику.

В границах муниципального района Приволжский находятся 7 сельских поселений, объединяющих 24 населенных пункта. В настоящее время численность населения района составляет 23458 человек, в том числе 7180 пенсионеров, проживающих на территории района (из них 1761 инвалид). Численность населения, занятого в экономике, в 2016 году составила 8570 человек.

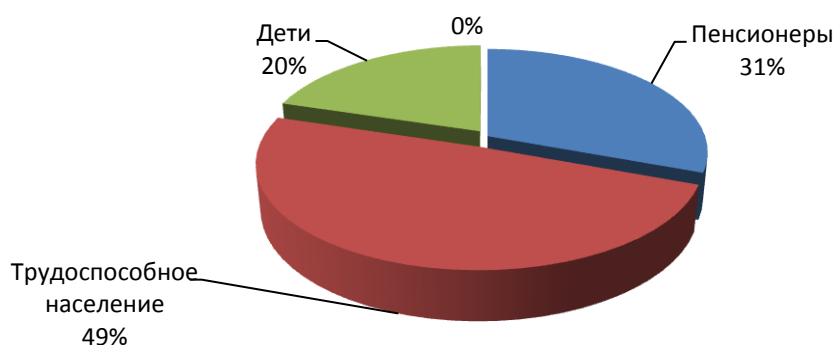


Рисунок 2 - Демографические показатели муниципального района Приволжский

Для решения социальных проблем жителей муниципального района Приволжский, на его территории осуществляется муниципальная социальная политика, которая направлена на повышение уровня и качества жизни малообеспеченных групп населения, обеспечение равного доступа к социальным услугам.

Социальные обязательства муниципального района Приволжский реализуются посредством деятельности учреждений социальной защиты населения, находящихся в разной управленческой подчиненности, но действующих на его территории, которые в целом составляют систему социальной защиты населения района.

В систему социальной защиты населения м. р. Приволжский Самарской области входят 6 учреждений:

- Комитет по вопросам семьи, материнства и детства;
- Центр социального обслуживания граждан пожилого возраста и инвалидов;
- Управление по муниципальному району Приволжский;
- Центр социальной помощи семье и детям;
- Социально-реабилитационный центр для несовершеннолетних «Солнечный лучик»;
- Приволжский молодежный пансионат для инвалидов (психоневрологический интернат).

Для того чтобы сделать анализ организационных и управленческих особенностей учреждений социального обслуживания, входящих в систему социальной защиты населения м. р. Приволжский, подробнее рассмотрим их характеристику, основные виды деятельности и их организационную структуру.

Комитет по вопросам семьи, материнства и детства образован в 1992 году как структурное подразделение администрации Приволжского района, которое обеспечивает реализацию и исполнение государственных полномочий, предусмотренных законодательством Самарской области в сфере организации и осуществления деятельности по опеке и попечительству над несовершеннолетними лицами, а также реализации прав граждан на государственную защиту семьи, материнства, отцовства и детства в пределах муниципального района Приволжский.

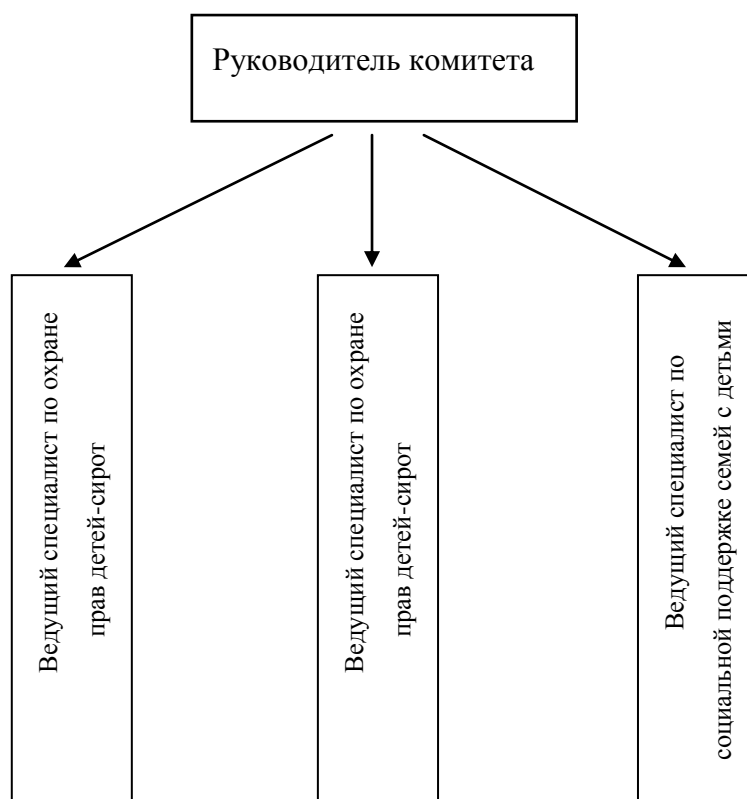
Основными видами деятельности Комитета являются:

1. защита личных и имущественных прав и интересов несовершеннолетних, в том числе детей-сирот и детей, оставшихся без попечения родителей, нуждающихся в помощи государства;

2. обеспечение приоритета семейных форм воспитания детей-сирот и детей, оставшихся без попечения родителей, профилактика социального сиротства;
3. создание необходимых условий для содержания, воспитания и обучения детей-сирот и детей, оставшихся без попечения родителей, нуждающихся в помощи государства, а также лиц из числа детей-сирот и детей, оставшихся без попечения родителей;
4. деятельность в сфере опеки и попечительства над несовершеннолетними;
5. реализация мероприятий по профилактике социального сиротства среди несовершеннолетних на территории муниципального района Приволжский;
6. контроль осуществления нестационарных форм обслуживания детей-сирот, безнадзорных детей, детей, оставшихся без попечения родителей (за исключением детей, обучающихся в федеральных образовательных учреждениях), в том числе полустационарного социального обслуживания указанных категорий населения, за исключением лиц, находящихся в государственных полустационарных учреждениях социального обслуживания.

Организационная структура Комитета по вопросам семьи, материнства и детства м. р. Приволжский представляет собой следующий вид.

Организационная структура Комитета по вопросам семьи, материнства и детства м. р. Приволжский



Данная организационная структура является линейной. Структура организации, в которой нет подразделений, а число работников не превышает нормы управляемости руководителя. В структуре существуют только линейные вертикальные связи, горизонтальные связи отсутствуют. Полная ответственность за работу по всем функциям управления возлагается на руководителя. Так же ответственность возлагается и на работников Комитета, которые несут ответственность за выполнение конкретных рабочих требований и представленных им полномочий.

Эффективность деятельности любой организации определяется высоким уровнем взаимодействия с другими учреждениями и органами власти. Для достижения поставленных задач в реализации своей деятельности Комитет взаимодействует с Центром социальной помощи семье и детям путем направления детей для получения квалифицированной помощи психологов, путевок в летний

оздоровительный лагерь для детей из семей социально-незащищенных категорий и детей из замещающих семей.

Поставленные задачи в области семейной политики решаются совместно с органами здравоохранения, образования, внутренних дел, сельскими поселениями, общественными организациями и религиозными конфессиями.

Из вышестоящих организаций взаимодействие Комитета осуществляется с Администрацией муниципального района Приволжский. Функции и полномочия учредителя Комитета осуществляет Администрация муниципального района Приволжский Самарской области. Администрация района осуществляет имущественные и неимущественные права Комитета. Комитет в свою очередь обязан ежегодно предоставлять Администрации района годовой отчет, в котором должна содержаться достоверная информация об их деятельности.

Из вышестоящих организаций прямое и тесное взаимодействие Комитета осуществляется с Министерством социально-демографической и семейной политики Самарской области, которое предоставляет информационно-аналитическое обеспечение, оказывает методическую помощь по вопросам, входящим в компетенцию управления и так же выделяет субвенции для реализации деятельности Комитета. Субвенции поступают из областного бюджета в Администрацию района, она в свою очередь распределяет их на осуществление полномочий органа опеки и попечительства.

В Министерстве проводится полугодовое и годовое заслушивание, на котором Комитет предоставляет отчет по результатам своей работы. Комитет так же принимает активное участие в проводимых Министерством мероприятиях, конференциях и т.д.

Следующим подведомственным учреждением, входящим в систему социальной защиты населения м. р. Приволжский является Центр социального обслуживания граждан пожилого возраста и инвалидов (Центр), который создан 1 марта 2007 года как юридическое лицо.

Центр осуществляет организационную и практическую деятельность по оказанию гарантированных и дополнительных услуг социального обслуживания

лицам пожилого возраста, инвалидам и отдельным группам населения, попавшим в сложную жизненную ситуацию, проживающим на территории м. р. Приволжский.

Основными направлениями деятельности учреждения являются:

1. обеспечение предоставления гражданам гарантированных социальных услуг: на дому, услуг срочного социального обслуживания, услуг, предоставляемых в нестационарных и полустационарных условиях, а также дополнительных услуг:

- оказание гражданам, частично или полностью утратившим способность к самообслуживанию и нуждающимся в посторонней поддержке, социальных услуг, направленных на улучшение условий их жизнедеятельности при сохранении пребывания в привычной благоприятной среде - месте их проживания;

- поддержание социального, психологического и физического статуса граждан, оказавшихся в трудной жизненной ситуации;

- проведение социально-реабилитационных мероприятий для граждан пожилого возраста и инвалидов, сохранивших способность к самообслуживанию или частично утративших способность к самообслуживанию;

- предоставление дополнительных социальных услуг. К перечню данных услуг относятся: социальная мастерская по пошиву и ремонту одежды, социальная мастерская по ремонту обуви, социальная парикмахерская, социальное такси.

2. разработка предложений и мер по предупреждению снижения уровня социальной защиты граждан, на основе анализа социальной и демографической ситуации, уровня социально-экономического обеспечения населения на территории, обслуживаемой учреждением;

3. выявление граждан, проживающих на обслуживаемой учреждением территории и нуждающихся в гарантированных и дополнительных социальных услугах;

4. дифференцированный учет и формирование «банка данных» лиц, нуждающихся в гарантированных и дополнительных социальных услугах на обслуживаемой учреждением территории;

5. определение конкретных видов помощи, периодичности ее предоставления гражданам, нуждающимся в социальном обслуживании, исходя из их состояния здоровья и возможности к самообслуживанию;

6. внедрение новых форм социального обслуживания в зависимости от характера нуждаемости клиентов учреждения в социальных услугах;

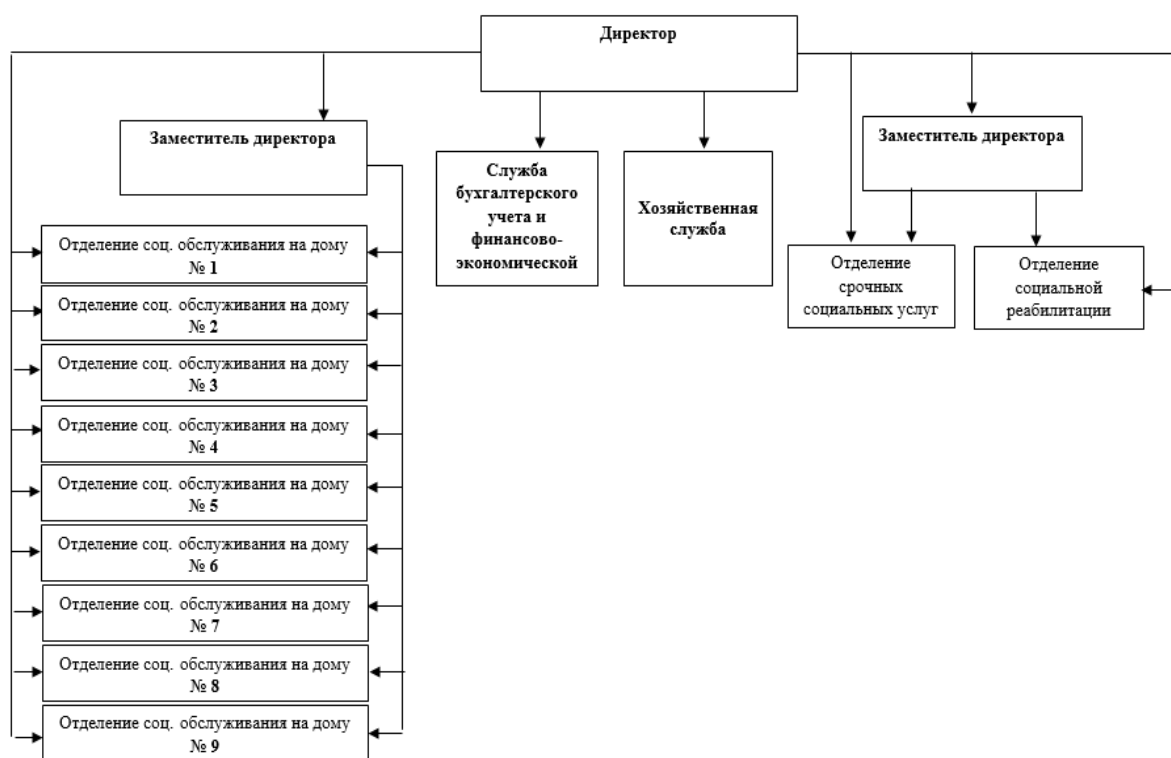
7. организация предоставления населению информации по вопросам предоставления гарантированных и дополнительных социальных услуг;

8. осуществление мероприятий по повышению профессионального уровня работников учреждения.

Организационная структура Центра социального обслуживания граждан пожилого возраста и инвалидов м. р. Приволжский представляет собой следующий вид:

Таблица 3 -

Организационная структура Центра социального обслуживания граждан пожилого возраста и инвалидов м. р. Приволжский



Данная организационная структура является функциональной структурой управления, которая предполагает деление организации на отдельные элементы – отделения, каждый из которых имеет свои четко определенные задачи и обязанности.

Высшим должностным лицом, осуществляющим контроль и несущим ответственность за результаты работы учреждения является директор.

Для эффективной реализации своей деятельности, работа учреждения осуществляется путем взаимодействия с государственными и муниципальными организациями здравоохранения, образования, организациями, занимающимися вопросами семьи и демографического развития, органами и учреждениями миграционной службы, общественными и религиозными объединениями, иными организациями, а также с отдельными физическими лицами.

Так как учредителем Центра социального обслуживания является Министерство социально-демографической и семейной политики Самарской области, то именно с ним осуществляется тесное взаимодействие. Министерство полностью осуществляет контроль за деятельностью данного учреждения, оказывает как методическую, информационно-аналитическую помощь, так и финансовую поддержку. Центр социального обслуживания предоставляет Министерству полугодовой и годовой отчет о проделанной работе. Так же контроль за деятельностью Центра социального обслуживания осуществляется налоговыми, правоохранительными и другими уполномоченными органами.

Если говорить о взаимодействии данного учреждения с Администрацией района, то оно является довольно слабым. Центр социального обслуживания не предоставляет отчет о проделанной работе Администрации и взаимодействует в том случае, если Администрации района для реализации своей деятельности необходима информация, выявление которой входит в компетенции Центра социального обслуживания.

Стоит обратить внимание на то, что к 1 июля 2017 года Правительством Самарской области поручено преобразовать центры социального обслуживания граждан пожилого возраста и инвалидов в негосударственные организации с

переводом в автономные некоммерческие организации. Данные преобразования в настоящее время происходят в Самарской области. Министерством проработан механизм передачи из государственных учреждений социального обслуживания в автономные некоммерческие организации (АНО) услуг, которые будут оказываться на дому социальными работниками АНО гражданам пожилого возраста и инвалидам.

Данное преобразование позволит обеспечить высвобождение средств областного бюджета в 2018 году в размере 432 млн. рублей с учетом сохранения заработной платы социальных работников на уровне целевого показателя 2017 года, а так же, выполнить поручение Президента Российской Федерации В.В. Путина об обеспечении поэтапного доступа социально ориентированных некоммерческих организаций к бюджетным средствам, выделяемым на предоставление социальных услуг населению.

Одним из подведомственных учреждений системы социальной защиты населения Приволжского района является Управление социальной защиты населения по муниципальному району Приволжский. Оно было создано 1 января 2002 год и ликвидировано 31 декабря 2015 года. С 1 января 2016 года Управление по муниципальному району Приволжский вошло в структуру Министерства социально-демографической и семейной политики Самарской области в составе ГКУ СО «Главное управление социальной защиты населения Юго-Западного округа». Учредителем Главного управления является муниципальное образование городской округ Чапаевск в лице Администрации городского округа.

Деятельность Управления направлена на организацию назначения и выплаты пособий и компенсаций, организацию работы по установлению доплат к государственным пенсиям отдельным категориям лиц согласно действующему законодательству, осуществление мер по социальной защите пожилых граждан и инвалидов, а также других групп населения, нуждающихся в государственной поддержке, обеспечение предоставления социальных гарантий и льгот категориям граждан, имеющим на них право.

Основными видами деятельности Управления являются:

1. назначение государственных пособий, компенсаций и социальных выплат;
2. назначение социальной помощи;
3. назначение выплат жилья и коммунальных услуг;
4. организация работ с маргинальными группами населения, опеки и попечительству, по реабилитации инвалидов, созданию информационной базы получателей социальных услуг и мер социальной поддержки.

За 2016 год Управлением были произведены данные категории выплат:

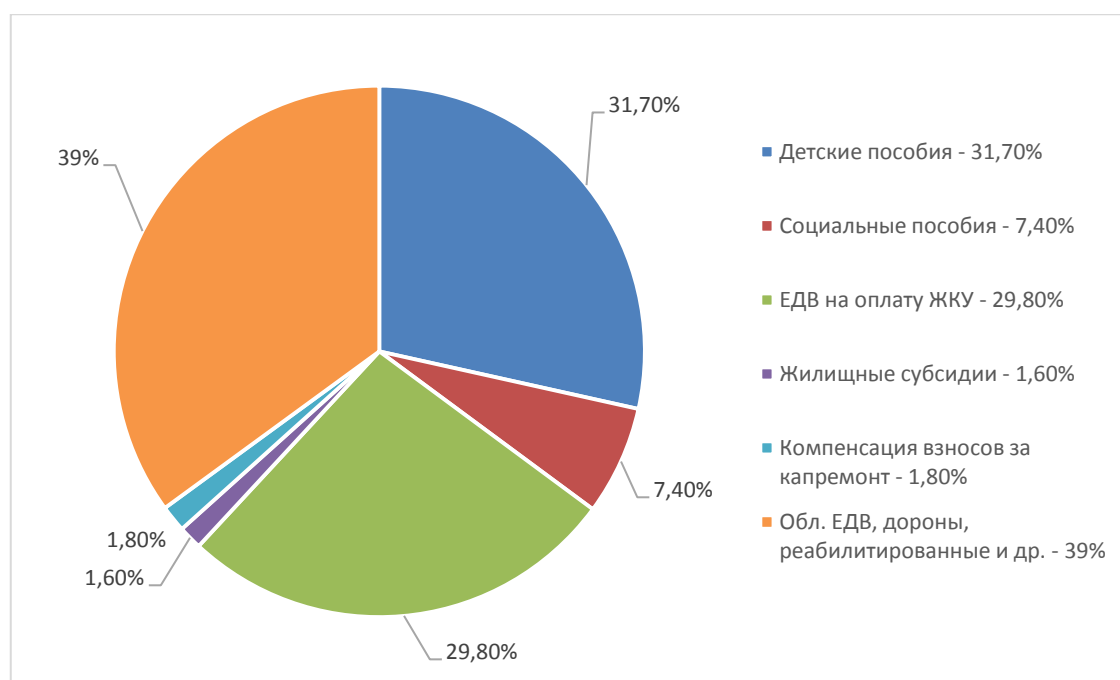


Рисунок 3 - Процентное соотношение категорий выплат Управления по муниципальному району Приволжский на 2016 год

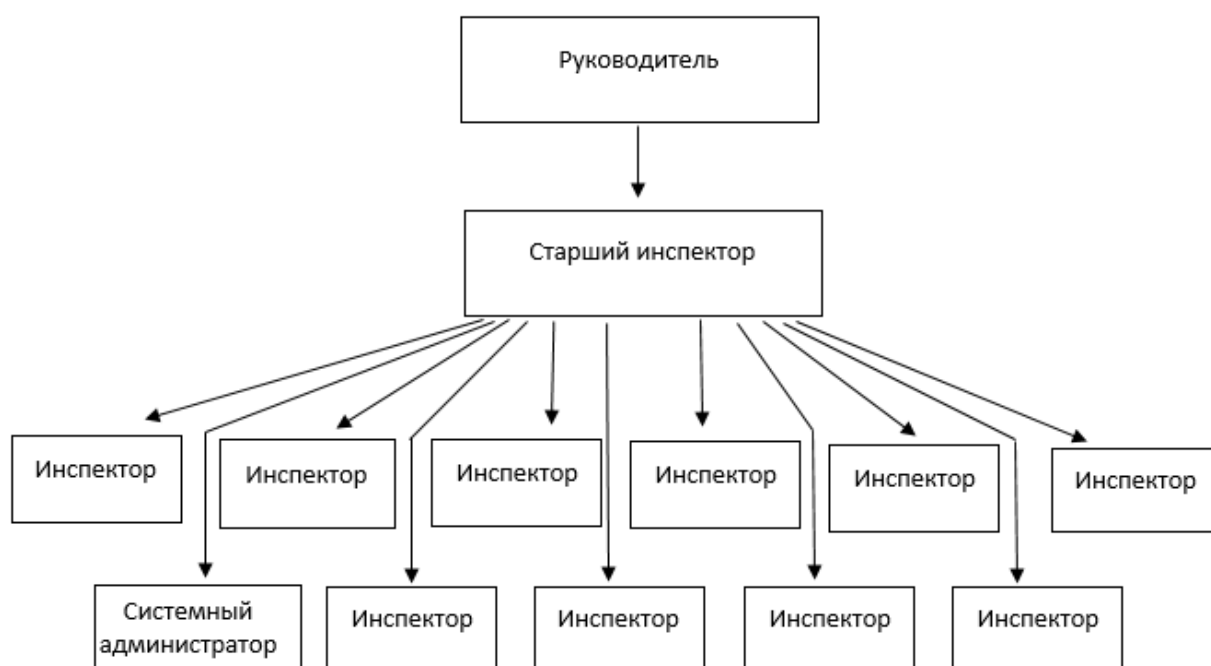
Из приведенных данных видно, что большая часть денежных средств в Управлении м. р. Приволжский приходится на оплату детских пособий, ежемесячных денежных выплат на оплату жилищно-коммунальных услуг и областных ежемесячных денежных выплат донорам, реабилитированным и др. И лишь малая часть бюджета приходится на выплату социальных пособий, жилищных субсидий и компенсацию взносов за капитальный ремонт.

Далее рассмотрим организационную структуру учреждения, чтобы детально разобраться во взаимодействии, соподчиненности и распределении работы в данной организации.

Организационная структура Управления по муниципальному району Приволжский имеет следующий вид:

Таблица 4 -

Организационная структура Управления по муниципальному району Приволжский



Организационная структура Управления является линейной. В данной организационной структуре отсутствуют подразделения. Число работников не превышает нормы управляемости руководителя. В структуре существуют только линейные вертикальные связи, горизонтальные связи отсутствуют. Управление возглавляет руководитель, который несет персональную ответственность за выполнение возложенных на Управление задач и осуществлением им своих полномочий. В подчинении у руководителя находится 12 человек:

- 3 инспектора занимаются назначением гражданам ежемесячных денежных выплат (субсидий) на частичную оплату жилья и коммунальных услуг;
- 3 инспектора занимаются назначением социальной помощи;

- 1 инспектор занимается решением вопросов по делам ветеранов войны и труда, инвалидов и организации работы с маргинальными группами населения;
- 3 инспектора занимаются назначением государственных пособий, компенсаций и социальных выплат;
- 1 старший инспектор осуществляет контроль за надлежащим исполнением своих служебных обязанностей всех инспекторов Управления;
- 1 системный администратор, который обеспечивает штатную работу компьютерной техники.

Для реализации своей деятельности, Управление взаимодействует с органами исполнительной власти района, органами местного самоуправления в случае их запроса на получение необходимой информации, Управлением ПФР Приволжского района, общественными объединениями инвалидов по вопросам, связанным с социальной поддержкой пожилых граждан, ветеранов и инвалидов, семей с детьми, военнослужащих, граждан, уволенных с военной службы, лиц рядового и начальствующего состава органов внутренних дел и членов их семей, а также других групп населения, нуждающихся в государственной поддержке.

Так как Управление по м. р. Приволжский входит в состав ГКУ СО «Главное управление социальной защиты населения Юго-Западного округа» взаимодействие с ним довольно тесное. В первую очередь, Главное управление социальной защиты населения осуществляет полный контроль за деятельностью Управления по муниципальному району Приволжский. Управление полностью подотчетно Главному управлению о своей проделанной работе. С Министерством социально-демографической и семейной политики Самарской области Управление взаимодействует довольно слабо, в случае проведения Министерством мероприятий с участием всех подведомственных ему структур.

Следующим подведомственным учреждением, входящим в систему социальной защиты населения м. р. Приволжский является Центр социальной помощи семье и детям Центр «Семья». Данное учреждение входит в структуру Министерства социально-демографической и семейной политики Самарской области в составе ГКУ СО «Центр социальной помощи семье и детям Юго-

Западного округа», учредителем которого является Министерство социально-демографической и семейной политики Самарской области.

Деятельность Центра социальной помощи семье и детям направлена на содействие в развитии и укреплении семьи, как социального института. Предметом деятельности учреждения является оказание семьям, детям и отдельным гражданам, попавшим в трудную жизненную ситуацию, помощи в реализации законных прав и интересов, в улучшении их социального и материального положения, а также психологического статуса.

Основными направлениями деятельности Центра семья является:

1. мониторинг социально-демографической ситуации в муниципальном районе Приволжский;
2. выявление, учет и оказание социальной помощи семьям и детям, оказавшимся в трудной жизненной ситуации, нуждающимся в социальной поддержке;
3. определение и предоставление (постоянно, временно, на разовой основе) конкретных видов и форм услуг семьям и детям, нуждающимся в социальной помощи;
4. поддержка семей с детьми и отдельных граждан в решении проблем их самообеспечения, реализации собственных возможностей по преодолению трудных жизненных ситуаций;
5. профилактика безнадзорности, социального сиротства несовершеннолетних, защита их прав, участие в работе по предупреждению употребления алкогольных и наркотических веществ среди несовершеннолетних;
6. работа с семьей, в которой имеются дети под опекой (попечительством), приемной семьей.

Организационная структура Центра социальной помощи семье и детям имеет следующий вид:

Организационная структура Центра социальной помощи семье и детям
муниципального района Приволжский



В данной организационной структуре отсутствуют подразделения, так же число работников не превышает нормы управляемости руководителя. В его подчинении находится 10 специалистов. В структуре существуют только линейные вертикальные связи, горизонтальные связи отсутствуют. Следовательно, организационная структура Центра «Семья» является линейной.

Контроль за деятельностью учреждения возлагается на заместителя директора. А в целом, осуществление контроля и координации деятельности Центров социальной помощи семье и детям по муниципальным районам Юго-Западного округа возлагается на директора ГКУ СО «Центр социальной помощи семье и детям Юго-Западного округа». Если говорить о контроле деятельности по вертикали власти, то в целом его осуществляет Министерство социально-демографической и семейной политики Самарской области, которое так же является учредителем Центра социальной помощи семье и детям Приволжского района.

Для достижения поставленных целей и задач, Центр социальной помощи семье и детям осуществляет взаимодействие с Центральной районной больницей и Управлением внутренних дел, которое реализуется на основе трехстороннего договора.

Так же взаимодействие осуществляется с отраслевыми организациями муниципального района Приволжский Комитетом по вопросам семьи, материнства и детства и Социально-реабилитационным центром для детей и подростков «Солнечный лучик». С Комитетом взаимодействие реализуется путем направления детей в Центр «Семья» для получения квалифицированной помощи психологов, путевок в летний оздоровительный лагерь для детей из семей социально-незащищенных категорий и детей из замещающих семей.

Нельзя не сказать о предстоящих преобразованиях центров социальной помощи семье и детям, которые с 1 июля будут реорганизованы путем их присоединения к подведомственным министерству учреждениям социальной помощи семье и детям, а так же с передачей части социальных услуг обособленным структурным подразделениям действующих реабилитационных центров для детей и подростков с ограниченными возможностями.

Так же в систему социальной защиты населения муниципального района Приволжский входит Социально-реабилитационный центр для несовершеннолетних «Солнечный лучик», который начал функционировать с 1995 года как юридическое лицо.

Деятельность учреждения направлена на профилактику безнадзорности, работу с семьями несовершеннолетних, реабилитацию несовершеннолетних с разными формами и степенью социальной дезадаптации, обеспечивает им социальную помощь и социальный патронаж несовершеннолетних.

Основными направлениями деятельности являются:

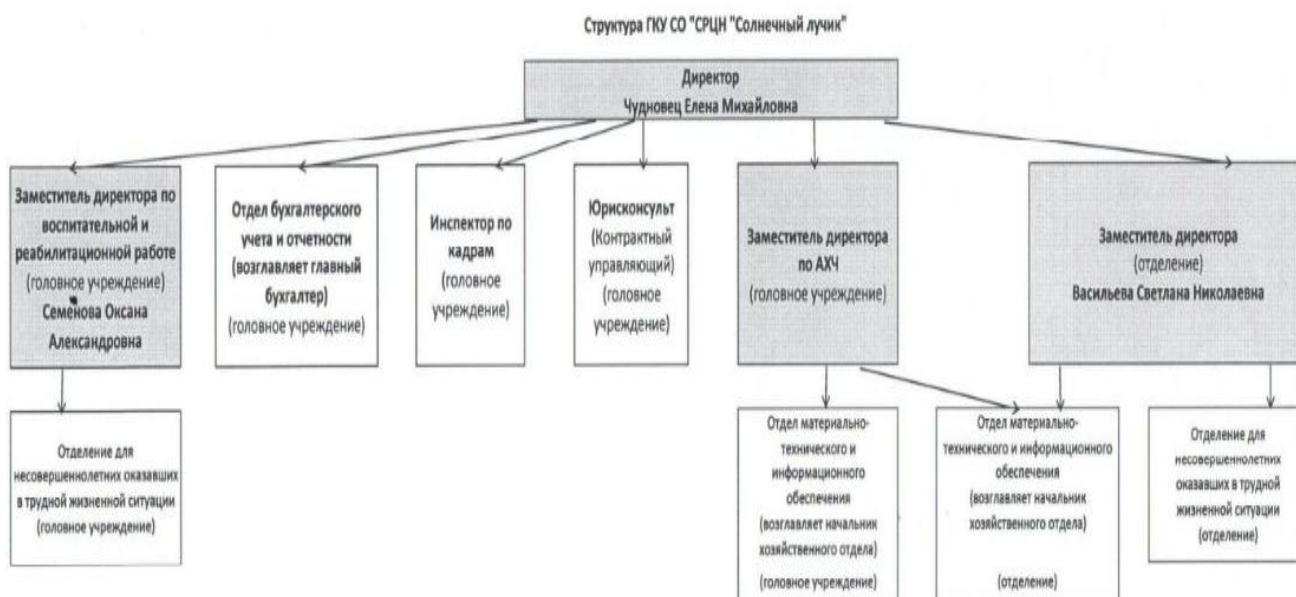
1. осуществление мероприятий по выявлению детей, нуждающихся в экстренной социальной помощи (услугах, реабилитации);
2. оказания социально – бытовых, социально – медицинских, социально – педагогических, социально – психологических, социально – правовых, социально –

трудовых и иных социальных услуг переданным под надзор учреждения детям – сиротам и детям, оставшимся без попечения родителей, а также детям, имеющим законных представителей, но переданных ими в учреждение в связи с трудной жизненной ситуацией, в возрасте от 3 до 18 лет.

Организационная структура Социально-реабилитационного центра для несовершеннолетних «Солнечный лучик» представляет собой следующий вид:

Таблица 6 –

Организационная структура Социально-реабилитационного центра для несовершеннолетних «Солнечный лучик»



Данная организационная структура является функциональной структурой управления, которая предполагает деление организации на отдельные элементы – отделения, каждый из которых имеет свои четко определенные задачи и обязанности.

Высшим должностным лицом, осуществляющим контроль и несущим ответственность за результаты работы учреждения является директор.

Так как учредителем СРЦН «Солнечный лучик» является Министерство социально-демографической и семейной политики Самарской области, то именно с ним осуществляется тесное взаимодействие. Министерство полностью

осуществляет контроль за деятельностью данного учреждения, оказывает как методическую, информационно-аналитическую помощь, так и финансовую поддержку.

В завершении рассмотрим последнее подведомственное учреждение, которое входит в систему социальной защиты населения Приволжский молодежный пансионат (психоневрологический интернат), который начал функционировать с 1993 года.

Учреждение предназначено для постоянного, временного (сроком до 6 месяцев) проживания инвалидов со 2-3 степенью утраты трудоспособности (или I-II группами инвалидности), страдающих психическими хроническими заболеваниями, старше 18 лет, нуждающихся по состоянию здоровья в постоянном постороннем уходе, бытовом и медико-социальном обслуживании, реабилитационных услугах, а также жизнедеятельности и оказания всего комплекса социальных услуг.

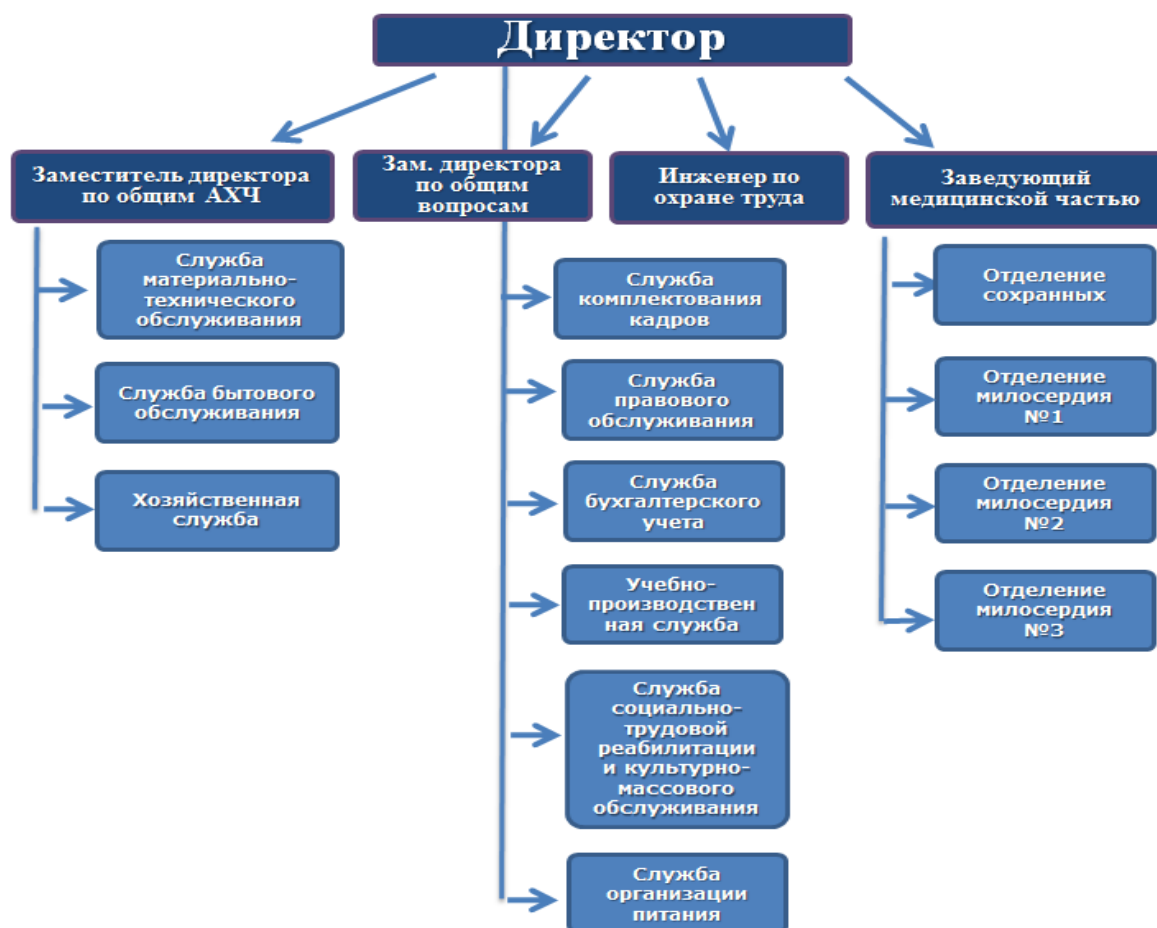
Основными направлениями деятельности учреждения являются:

1. оказание социально – бытовых услуг, направленных на поддержание жизнедеятельности клиентов в быту;
2. оказание социально - психологических услуг, предусматривающих коррекцию психологического состояния клиентов для их адаптации к окружающей среде;
3. оказание социально - экономических, направленных на поддержание и улучшение жизненного уровня клиентов;
4. оказание социально - правовых услуг, направленных на поддержание или изменение правового статуса, оказание юридической помощи, защиту законных прав и интересов клиентов;
5. оказание социально - педагогических услуг, направленных на профилактику отклонений в поведении и аномалий личного развития клиентов социальных служб, формирование у них позитивных интересов, в том числе в сфере досуга, организацию их досуга;
6. оказание социально-медицинских услуг, направленных на поддержание и улучшение здоровья клиентов.

Организационная структура Приволжского молодежного пансионата имеет следующий вид:

Таблица 7 –

Организационная структура Приволжского молодежного пансионата



Организационная структура Приволжского молодежного пансионата является функциональной структурой управления. Она предполагает деление организации на отдельные элементы – отделения, каждый из которых имеет свои четко определенные задачи и обязанности. На работников пансионата возлагается ответственность за результаты решаемых ими задач при выполнении определенных обязанностей.

Высшим должностным лицом, осуществляющим контроль и несущим ответственность за результаты работы учреждения является директор.

Тесное взаимодействие пансионата осуществляется с их учредителем - Министерством социально-демографической и семейной политики Самарской

области, который предоставляет методическую, информационно-аналитическую помощь, финансовую поддержку и, непосредственно, осуществляет полный контроль за деятельностью учреждения.

Таким образом, сделав анализ организационных и управленческих особенностей системы социальной защиты населения м. р. Приволжский Самарской области, можно сделать вывод о том, что учреждения, входящие в систему социальной защиты населения Приволжского района, имеют разных учредителей. Это говорит о том, что учреждения социальной защиты населения м. р. Приволжский имеют разную системы отчетности, разную систему контроля за их деятельностью.

Так же учреждения, входящие в систему социальной защиты населения Приволжского района, имеют разные виды организационных структур. Среди них чаще встречается линейная организационная структура, которая характеризуется своей простотой построения данных учреждений, подразумевает упрощенную форму осуществления контроля, быстрые и экономичные формы принятия решения, оперативность и точность исполнения управленческих решений. И три учреждения, которые занимаются социальной защитой на территории м. р. Приволжский, имеют функциональную организационную структуру. При наличии данной структуры, повышаются требования к компетентности специалистов, отвечающих за выполнение конкретных функций, подготовки решений, усилению контроля за деятельностью нижестоящих уровней.

Особенностью является и то, что учреждения социальной защиты населения Приволжского района имеют разную организационно-правовую форму. В нашем случае, государственные и муниципальные учреждения делятся на бюджетные и казенные, так же с 1 июля 2017 года Центр социального обслуживания м. р. Приволжский изменит свою организационно - правовую форму, вследствие чего, данное учреждение станет автономной некоммерческой организацией.

В общем порядке бюджетные учреждения отличаются от казенных тем, что они осуществляют приносящую доход деятельность, а доходы использовать по своему усмотрению, не перечисляя их в доход бюджета.

В отличие от бюджетных и автономных учреждений, казенные учреждения с 1 января 2011 г. полностью лишены такого права и обязаны всю полученную ими выручку от приносящей доход деятельности (после уплаты налогов и сборов) перечислять в доход соответствующего бюджета. В отличие от бюджетного учреждения нужды казенного учреждения отнесены к государственным нуждам. В отличие от бюджетных учреждений, субсидиарная ответственность государства по отношению к казенным учреждениям сохраняется.

Немаловажным является и тот факт, что учреждения, которые предоставляют услуги социального характера на территории м. р. Приволжский, относятся к разным уровням ведомственного подчинения: региональному и муниципальному. Несмотря на это, их деятельность сводится к достижению общей цели - максимально полное и качественное предоставление мер социальной помощи и поддержки гражданам, проживающим на территории муниципального района.

2.2. Оптимизация взаимодействия органов социальной защиты населения муниципального района Приволжский

Цель данного параграфа заключается в том, чтобы определить способы оптимизации взаимодействия органов социальной защиты населения м. р. Приволжский регионального и муниципального подчинения в целях повышения уровня и качества предоставления социальных услуг для удовлетворенности их потребителей.

Общество заинтересовано в повышении эффективности социальной работы. Под эффективностью понимается соотношение результатов деятельности и затрат, необходимых для достижения этого результата. Эффективность в социальной сфере – это сложная категория, которая складывается из целей, результатов, затрат и условий социальной деятельности. В социальной работе результатом является удовлетворение потребностей ее объектов, клиентов социальных служб и на этой основе общее улучшение социальной обстановки в обществе.

Повышение эффективности работы по социальной защите граждан муниципального района Приволжский невозможно без изменения концептуальных подходов к организации процесса взаимодействия органов социальной защиты, функционирующих на территории района.

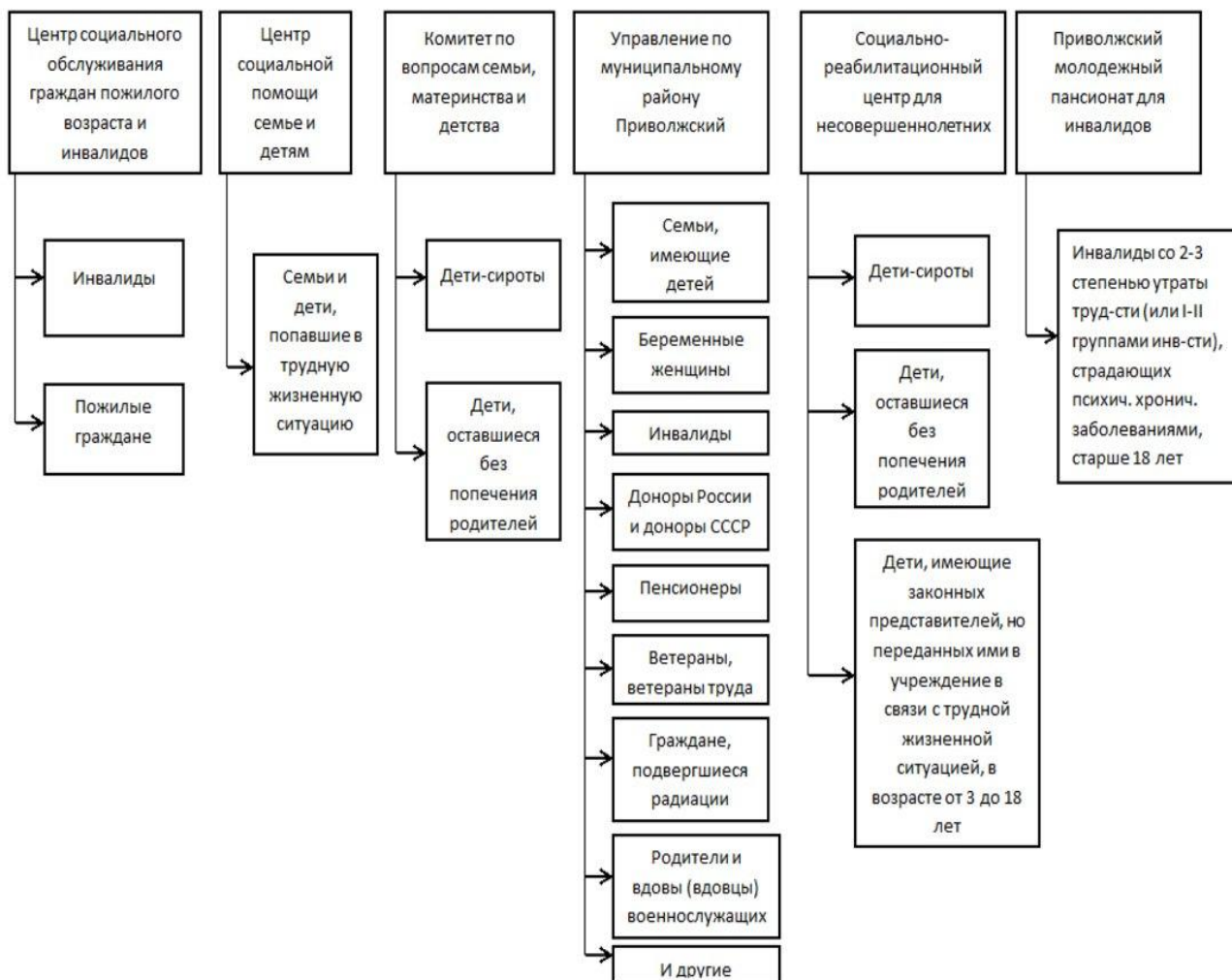
Оптимизация взаимодействия органов социальной защиты населения м. р. Приволжский невозможна без образования устойчивых связей между участниками взаимодействия.

Для выявления трудностей во взаимодействии структур, составляющих систему социальной защиты населения м. р. Приволжский, было проведено экспертное интервью, респондентами которого являлись руководители учреждений социальной защиты населения района.

Прежде чем начать рассматривать систему взаимодействия между учреждениями социальной защиты населения муниципального района Приволжский, необходимо понять, насколько схожи целевые группы, на которых направлена деятельность социальных служб и насколько схож предмет деятельности данных органов, по мнению респондентов.

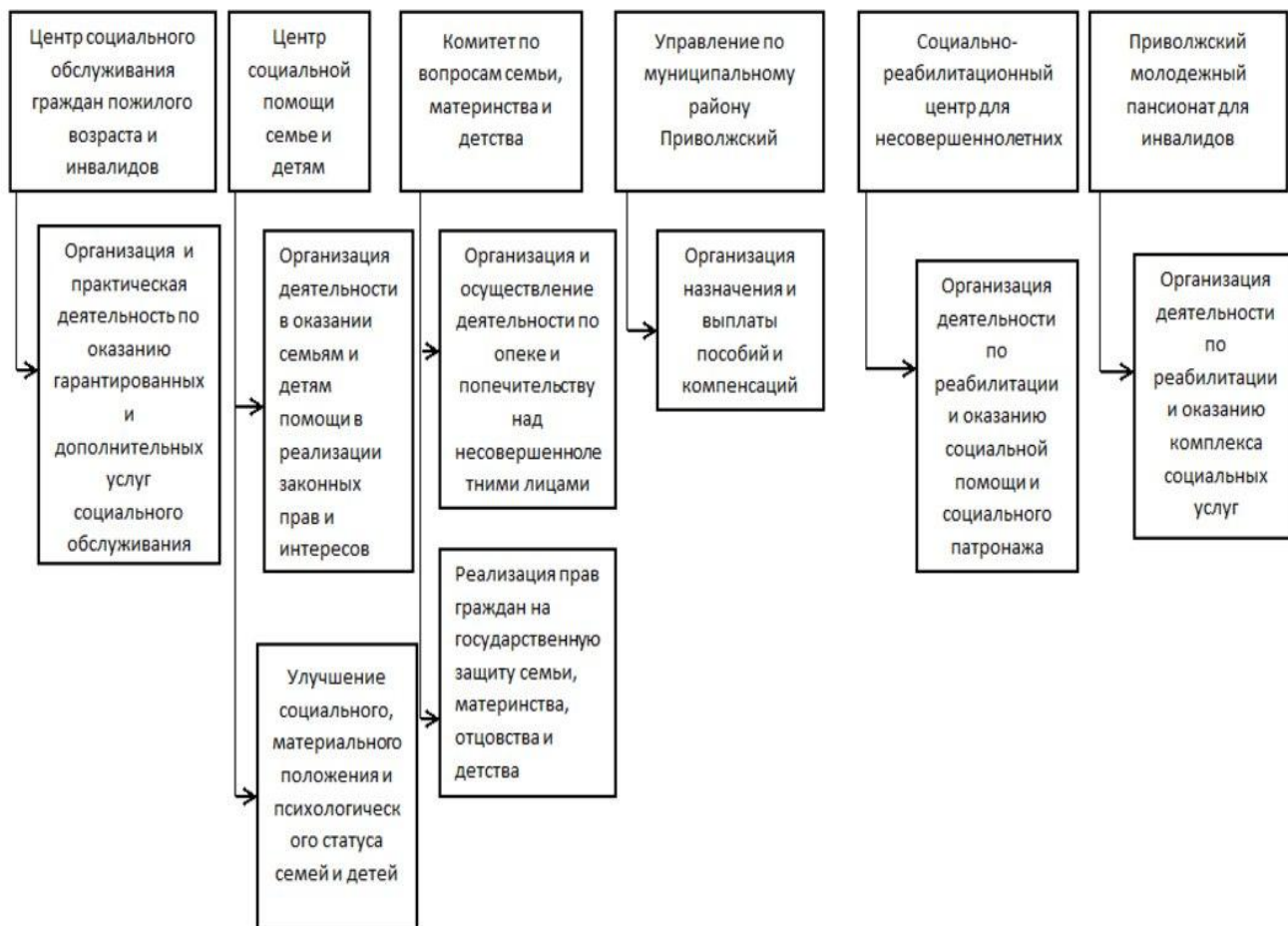
В процессе проведения экспертного интервью были выявлены обслуживаемые категории граждан учреждений социальной защиты населения, функционирующих на территории м. р. Приволжский, которые представлены в таблице 8.

Обслуживаемые категории граждан учреждений социальной защиты населения, функционирующих на территории м. р. Приволжский



Предмет деятельности учреждений социальной защиты населения, функционирующих на территории м. р. Приволжский представлен в таблице 9.

Предмет деятельности учреждений социальной защиты населения,
функционирующих на территории м. р. Приволжский



По мнению экспертов, целевые группы Центра социального обслуживания и Управления социальной защиты населения частично совпадают. Так же стоит сказать о совпадении категорий граждан, на которых направлена деятельность Комитета по вопросам семьи, материнства и детства, Центра «Семья» и социально-реабилитационного центра для несовершеннолетних. Целевые группы имеют частичное совпадение ЦСО и Приволжского молодежного пансионата для инвалидов.

Однако вектор внимания у этих учреждений, относительно обслуживаемых категорий граждан, различается.

Как отмечено руководителем Управления социальной защиты населения: «...все социальные службы, как в нашем районе, так и в стране в целом,

направлены на социальную защищенность граждан. В этом и заключается общий функционал наших учреждений. А если рассматривать детально, то функции органов социальной защиты, конечно, отличаются друг от друга. Мы, например, занимаемся назначением и выплатой различных пособий, компенсаций, другие учреждения имеют реабилитационную направленность, третьи занимаются социальным обслуживанием на дому и т.д.».

Говоря о взаимодействии социальных служб м.р. Приволжский, исходя из сказанного руководителем молодежного пансионата для инвалидов, стоит заметить, что одни и те же люди в структурах органов социальной защиты населения на территории Приволжского района, работают довольно долгое время. Руководители данных учреждений имеют большой опыт работы в социальной сфере, который составляет более 15 лет трудового стажа в органах социальной защиты.

«...система нашего взаимодействия начала развиваться еще в начале 2000 годов. На тот момент в ведении Комитета по вопросам семьи, материнства и детства находился Центр «Семья» и СРЦН «Солнечный лучик». Руководителем «Солнечного лучика», на тот период времени, являлась я. У нас проводились совместные медико-психолого-педагогические консилиумы, которые проводились как в Комитете, так и у нас в СРЦН, куда непосредственно приглашались специалисты нашего центра, специалисты Комитета и Центра «Семья». На данном консилиуме мы разрабатывали план мероприятий для семей, которые попадали в поле зрения наших служб. Центры «Семья» непосредственно после этого занимались родителями, налаживали семейные отношения. Сотрудники «Солнечного лучика» занимались детьми, предоставляя реабилитационные услуги, если на то имелась необходимость. А уже Комитет, в свою очередь, координировал процесс всей этой деятельности и занимался вопросами глобального масштаба. Например, если у родителей низкий уровень жизни в силу материальных проблем, то Комитет делал все от себя зависящее и возможное, чтобы решить данную проблему, например, путем трудоустройства этих родителей, предоставлением материальной помощи от главы Администрации, проведением различных ремонтных работ их жилья, если на то имелась необходимость.

То есть с этого периода времени, мы начали отрабатывать систему нашего взаимодействия. Зная проблему со всех сторон, ее гораздо проще решить. Вот для чего нужно взаимодействие. Но получилось так, что через какой-то период времени, произошло кадровое перемещение внутри системы, но не смотря на это, взаимосвязь осталась и начала развиваться дальше, чтобы расширить систему взаимодействия».

В настоящее время, молодежный пансионат тесно взаимодействует с ЦСО и с СРЦН. Взаимодействие с ЦСО осуществляется по вопросу оснащения техническими средствами реабилитации инвалидов, проживающих в молодежном пансионате. Пансионат формирует предварительные заявки, а ЦСО вносит их в очередь на получение технических средств. Такими средствами, например, являются впитывающие пеленки, памперсы и т.д. Так же взаимодействие сторон реализуется путем проведения мероприятий, концертов, которые проводят инвалиды пансионата на территории данного учреждения, на которые приглашается общество ветеранов и инвалидов.

Пансионат оказывает всяческую помощь СРЦН «Солнечный лучик». Например, помощь данному учреждению оказывается во время проведения субботников, в которых ребята пансионата принимают активное участие. А юные ребята «Солнечного лучика», в свою очередь, в знак благодарности проводят для них различные культурно-досуговые мероприятия. Но взаимодействие молодежного пансионата и СРЦН не ограничивается только этим. Совместно проводятся поездки в кукольный театр, в цирк, прогулка на теплоходе, различные выставки. Проведение совместных спортивных мероприятий по мини-футболу, волейболу тоже имеет значимую роль в развитии системы взаимодействия органов социальной защиты населения м.р. Приволжский.

Для реализации своей деятельности Управление социальной защиты населения взаимодействует с Центром социального обслуживания. Совместными усилиями учреждения закупают подарки и подписывают открытки ветеранам, вдовам и детям сиротам ВОВ ко дню Победы.

На основе выше изложенного, стоит сделать вывод о том, что учреждения социальной защиты населения, функционирующие на территории Приволжского района, между собой взаимодействуют очень тесно. Система взаимодействия отлажена и уже не первый год приносит позитивные результаты. Следует заметить, что данная система взаимодействия строилась на протяжении долгих лет. По словам руководителя Приволжского молодежного пансионата для инвалидов: «...система взаимодействия работает правильно, но мы не останавливаемся на достигнутом и движемся в направлении ее совершенствования и расширения, для привлечения в процесс взаимодействия другие структуры и ведомства».

Так же экспертом было отмечено: «...принятие ребят инвалидов обществом – это самый большой и важный результат того, что мы делаем в плане взаимодействия. Мы всяческими усилиями, путем взаимодействия с теми или иными структурами, расширили поле жизни этих ребят. Они вошли в общество, живут полноценной жизнью, они не отчуждены от мероприятий различного рода и социума в целом. Вследствие чего, у данных категорий граждан укрепляется ощущение востребованности, «нужности», повышается уровень социальной значимости».

Следует заметить, что тесное взаимодействие внутри системы социальной защиты населения Приволжского района связано не только с профессионально-должностными обязанностями руководителей социальных служб, но и их личными контактами между собой. Тесные личные связи руководителей различных структур и ведомств больше присущи для жителей сельского поселения, что является одной из социокультурных особенностей сельской местности. Так же к социокультурным особенностям сельского поселения можно отнести: развитость горизонтальных связей, облегченный процесс контроля за деятельностью того или иного учреждения, что способствует выстраиванию тесных взаимоотношений как социальной сферы, так и других сфер жизнедеятельности сообщества.

Но, несмотря на тесное взаимодействие и слаженное функционирование учреждений социальной защиты населения м. р. Приволжский, в ходе интервью

были выявлены трудности при взаимодействии и барьеры при реализации деятельности данных учреждений:

1. недостаточное финансирование на статью «прочие расходы», к которым относятся произведенные в интересах организации затраты, не относящиеся к основным видам деятельности учреждения социальной защиты населения м. р. Приволжский, и необходимые для осуществления содержательной деятельности;
2. недостаточное материально-техническое оснащение учреждений социальной защиты населения м. р. Приволжский;
3. недостаточные условия для межведомственного информационного взаимодействия учреждений социальной защиты населения м. р. Приволжский.

Выявлены трудности в организационно-управленческой деятельности учреждений социальной защиты населения Приволжского района:

1. территориальная отдаленность органа, осуществляющего контроль за деятельностью Управления по муниципальному району Приволжский;
2. территориальная отдаленность комиссии по признанию граждан нуждающимися в получении социальных услуг.

Подробнее рассмотрим каждую из проблем.

Во-первых, бюджетные учреждения, выполняющие государственное (муниципальное) задание, получают на его выполнение соответствующее финансовое обеспечение, которое направлено на реализацию основных видов деятельности. Но в данном случае речь идет о недостаточном финансировании учреждений прочими расходами, к которым можно отнести затраты на финансирование мероприятий, связанных с удовлетворением культурно-досуговых потребностей социально уязвимых слоев населения. По мнению эксперта, это является преградой для оптимального взаимодействия учреждений социальной защиты на территории района. Если бы финансирование на прочие расходы было в достаточной мере, то это могло бы способствовать расширению связей взаимодействия социальных служб, путем посещения ветеранами, инвалидами и несовершеннолетними детьми, которые находятся в социально-реабилитационном центре м. р. Приволжский, культурно-досуговых мероприятий, проводимых за

пределами района. Проблему данного характера возможно решить путем привлечения спонсоров из числа местных предпринимателей и фермеров, а также с помощью участия учреждений в конкурсах социальных проектов и развития различных технологий фандрайзинга;

Во-вторых, недостаточное материально-техническое оснащение является очень частой проблемой многих организационных структур, которая является преградой для их полноценного функционирования. Данная проблема была выявлена руководителем центра «Семья». «...в связи с нехваткой организационной техники, специалистам нашего центра для осуществления своих должностных обязанностей приходится занимать очередь между собой, чтобы распечатать необходимую документацию. Так же довольно значимой для нас проблемой является транспорт со 100% изношенностью, находящийся в пользовании нашего центра».

В-третьих, система социальной защиты населения нуждается в эффективном межведомственном информационном взаимодействии, посредством единой межведомственной информационной сети. Данная сеть не только позволит значительно упростить процедуру получения мер социальной поддержки, но и облегчит работу специалистам органов социальной защиты населения.

Что касается трудностей в организационно-управленческой деятельности учреждений социальной защиты населения Приволжского района, то стоит заметить:

Во-первых, по мнению руководителя Управления по муниципальному району Приволжский, недостаток организационной и управленческой деятельности Управления заключается в том, что орган, который осуществляет контроль за их деятельностью, находится в городском округе Чапаевск. Территориально оно значительно отдалено от Приволжского района, что усложняет их взаимодействие между собой. Следовательно, по мнению эксперта, орган, координирующий деятельность данного Управления, должен находиться на территории муниципального образования.

Во-вторых, по мнению руководителя центра «Семья, трудность в организации и управлении их учреждения заключается в том, что территориальные комиссии по признанию граждан нуждающимися в получении социальных услуг, должны работать на местах, а не в округе. Т.к. все это порой упирается в невозможность своевременно доставить документы, с учетом того, что данные комиссии устраивают собрания каждую неделю.

В-третьих, в настоящее время система социальной защиты претерпевает существенные преобразования. Одно из первоочередных направлений реформы является изменение системы организации социальных услуг, передача части функций от государственных учреждений АНО. Создание таких организаций является сложной управленческой и социально психологической задачей. Но, несмотря на это, необходимость и целесообразность взаимодействия власти и некоммерческих организаций объясняется тем, что государство и общественно-добровольческий сектор имеют во многом схожие цели и интересы, достичь которые проще совместными усилиями. Существенной проблемой, в сложившейся ситуации, является отсутствие готовности и механизмов передачи функций государства НКО. Эта неготовность фиксируется у обоих субъектов преобразований, и она должна решаться постепенно.

Для устранения всех существующих трудностей, на взгляд исследователя, необходимо предпринять меры следующего характера:

1. совершенствовать каналы коммуникации – создать единую межведомственную информационную сеть учреждений социальной защиты населения м. р. Приволжский как регионального, так и муниципального подчинения.

2. проводить обучение специалистов Центра социального обслуживания для пожилых граждан и инвалидов в связи с переходом в АНО по темам:

- «Юридические основы деятельности АНО», «Особенности бухучета АНО», «Кадровое делопроизводство в АНО»;

- формирование мотивации сотрудников АНО к деятельности в новых условиях;

- «Особенности оказания дополнительных социальных услуг АНО»;
- «Эффективный фандрайзинг в деятельности АНО».

Подводя итоги данного параграфа, следует сделать вывод о том, что система взаимодействия органов социальной защиты населения м. р. Приволжский строилась долгие годы. В настоящее время данная система четко отлажена и результативна.

Тесное взаимодействие социальных служб является позитивным не только для системы в целом, но и для каждого человека обращающегося за помощью в данные учреждения. Принятие ребят инвалидов обществом - это один из самых больших и важных результатов, который достигнут путем взаимодействия учреждений социальной защиты. Вследствие чего, улучшилось качество жизни этих ребят, они вошли в общество, живут полноценной жизнью, у них укрепилось ощущение востребованности, «нужности», повышается уровень социальной значимости.

Но, несмотря на тесное взаимодействие и слаженное функционирование учреждений социальной защиты населения м. р. Приволжский, в ходе интервью были выявлены трудности при взаимодействии и барьеры при реализации деятельности данных учреждений. Основные из которых:

1. недостаточное финансирование на статью «прочие расходы», к которым относятся произведенные в интересах организации затраты, не относящиеся к основным видам деятельности учреждения социальной защиты населения м. р. Приволжский;
2. недостаточная развитость каналов коммуникации для межведомственного информационного взаимодействия учреждений социальной защиты населения м. р. Приволжский.
3. неготовность специалистов Центра социального обслуживания к переходу на новые условия функционирования в статусе НКО.

Для оптимизации взаимодействия внутри системы социальной защиты населения Приволжского района, по мнению автора, необходимо предпринять следующие меры:

1. совершенствовать каналы коммуникации – создать единую межведомственную информационную сеть учреждений социальной защиты населения м. р. Приволжский и всей области;

2. привлекать спонсоров из числа местных предпринимателей и фермеров, принимать участие в конкурсах социальных проектов и развивать различные технологии фандрайзинга;

3. проводить обучение специалистов АНО Центров социального обслуживания для пожилых граждан и инвалидов в связи с переходом в АНО технологиям привлечения ресурсов, предоставления дополнительных услуг, разработке и реализации социальных проектов, продвижению информации о своей деятельности;

3. развивать связи с действующими некоммерческими организациями, перенимать лучшие практики их социальной деятельности.

Предложенные меры позволят вывести деятельность организаций сферы социального обеспечения на качественно новый уровень предоставления социальных услуг, разнообразят спектр предоставляемых услуг нуждающимся, повысят качество их жизни.

Заключение

Социальная защита населения является сложной и динамичной системой, оказывающей решающее воздействие на устойчивое социально-экономическое воспроизводство, как в отдельных регионах, так и в России в целом.

Особенность организационно-управленческой деятельности в системе социальной защиты населения и ее структуры в РФ заключается в том, что каждый регион систему органов и учреждений формирует самостоятельно и даже региональный орган, который управляет всей социальной сферой, может называться совершенно по-разному, что несколько усложняет понимание функций и задач этих органов.

Организация социальной защиты населения в современной России основана на законодательной базе, в рамках которой установлено распределение полномочий между различными уровнями власти и управления по исполнению социальных обязательств.

Большое значение в решении социальных проблем отдельных категорий населения приобретают социальная деятельность, осуществляемая в рамках общественных объединений, предприятий, фирм и т.д. Следовательно, социальная ответственность делится между государством, бизнесом и гражданским обществом при определяющей роли государства. В этом и заключается особенность структуры социальной защиты населения. Государство в свою очередь оказывает поддержку их деятельности, законодательно регулирует предоставление им налоговых и иных льгот и преимуществ. Государственная поддержка может выражаться в виде целевого финансирования отдельных общественно полезных программ общественных объединений по их заявкам (государственные гранты).

Финансирует социальную сферу, прежде всего государство, взимая необходимые средства через налогообложение бизнеса и граждан. К решению социальных вопросов государство привлекает коммерческие и общественные организации, передавая им часть функций и при необходимости финансовые ресурсы.

После рассмотрения этапов реформирования и причин их проведения системы управления социальной защиты населения Самарской области, начиная с 1990 года, мы приходим к выводу, что начиная с 1991 года, управление сферой социальной защиты населения систематически реформировалось. Социальная защита населения начала развиваться как система с независимыми друг от друга субъектами, управлять и контролировать которой можно только законодательным инструментом.

При сравнении основных направлений деятельности Министерства социально-демографической и семейной политики Самарской области и Департамента социальной защиты населения Томской области, результаты таковы, что система социальной защиты населения Самарской области представлена большим количеством основных направлений. Такие направления деятельности как социальное обслуживание и организация государственных пособий и социальных выплат реализуются как в Самарской, так и Томской областях. Но так же есть направление, которое функционирует в Самарской области, например, решение вопросов по делам инвалидов, оно отсутствует в деятельности социальной защиты населения Томской области.

Подводя итоги анализа оценки качества работы организаций социального обслуживания Самарской и Томской областей на 2016 год, стоит отметить, что в обоих регионах по всем оцениваемым показателям выявлены высокие результаты открытости и доступности информации об учреждениях, оказывающих социальные услуги, информация о которых представлена в сети Интернет.

Проведенный анализ организационных и управленческих особенностей системы социальной защиты населения м. р. Приволжский Самарской области показал, что учреждения, входящие в систему социальной защиты населения Приволжского района, имеют разных учредителей. Это говорит о том, что учреждения социальной защиты населения м. р. Приволжский имеют разную систему отчетности, разную систему контроля за их деятельностью.

Так же учреждения, входящие в систему социальной защиты населения Приволжского района, имеют разные виды организационных структур. Среди них

чаще встречается линейная организационная структура, которая характеризуется своей простотой построения данных учреждений, подразумевает упрощенную форму осуществления контроля, быстрые и экономичные формы принятия решения, оперативность и точность исполнения управленческих решений. И лишь два учреждения, которые занимается социальной защитой на территории м. р. Приволжский, имеет функциональную организационную структуру. При наличии данной структуры, повышаются требования к компетентности специалистов, отвечающих за выполнение конкретных функций, подготовки решений, усилению контроля за деятельностью нижестоящих уровней.

Особенностью является и то, что учреждения социальной защиты населения Приволжского района имеют разную организационно-правовую форму. В нашем случае, государственные и муниципальные учреждения делятся на бюджетные и казенные, так же с 1 июля 2017 года Центр социального обслуживания м. р. Приволжский изменит свою организационно - правовую форму, вследствие чего, данное учреждение станет автономной некоммерческой организацией.

Немаловажным является и тот факт, что учреждения, которые предоставляют услуги социального характера на территории м. р. Приволжский, относятся к разным уровням подчинения: региональному и муниципальному. Несмотря на это, их деятельность сводится к достижению общей цели - максимально полное и качественное предоставление мер социальной помощи и поддержки гражданам, проживающим на территории муниципального района. Система взаимодействия органов социальной защиты населения м. р. Приволжский строилась долгие годы. В настоящее время данная система четко отлажена и результативна.

Тесное взаимодействие социальных служб является позитивным не только для системы в целом, но и для каждого человека обращающегося за помощью в данные учреждения. Принятие ребят инвалидов обществом - это один из самых больших и важных результатов, который достигнут путем взаимодействия учреждений социальной защиты. Вследствие чего, улучшилось качество жизни этих ребят, они вошли в общество, живут полноценной жизнью, у них укрепилось

ощущение востребованности, «нужности», повышается уровень социальной значимости.

Но, несмотря на тесное взаимодействие и слаженное функционирование учреждений социальной защиты населения м. р. Приволжский, в ходе интервью были выявлены трудности при взаимодействии и барьеры при реализации деятельности данных учреждений. Основные из которых:

1. недостаточное финансирование на статью «прочие расходы», к которым относятся произведенные в интересах организации затраты, не относящиеся к основным видам деятельности учреждения социальной защиты населения м. р. Приволжский;

2. недостаточная развитость каналов коммуникации для межведомственного информационного взаимодействия учреждений социальной защиты населения м. р. Приволжский.

3. неготовность специалистов Центра социального обслуживания к переходу на новые условия функционирования в статусе НКО.

Для оптимизации взаимодействия внутри системы социальной защиты населения Приволжского района, по мнению автора, необходимо предпринять следующие меры:

1. совершенствовать каналы коммуникации – создать единую межведомственную информационную сеть учреждений социальной защиты населения м. р. Приволжский и всей области;

2. привлекать спонсоров из числа местных предпринимателей и фермеров, принимать участие в конкурсах социальных проектов и развивать различные технологии фандрайзинга;

3. проводить обучение специалистов Центра социального обслуживания для пожилых граждан и инвалидов в связи с переходом в АНО технологиям привлечения ресурсов, предоставления дополнительных услуг, разработке и реализации социальных проектов, продвижению информации о своей деятельности;

4. развивать связи с действующими некоммерческими организациями, перенимать лучшие практики их социальной деятельности.

Предложенные меры позволят вывести деятельность организаций сферы социального обеспечения на качественно новый уровень предоставления социальных услуг, разнообразят спектр предоставляемых услуг нуждающимся, повысят качество их жизни.

Список использованной литературы

Источники

1. «О некоторых вопросах деятельности органов исполнительной власти в РСФСР»: Указ Президента РСФСР от 22 августа 1991 г. № 75 // СПС «Консультант Плюс»
2. «О первоочередных мерах по созданию государственной системы социальной помощи семье в Российской Федерации»: Постановление Совета Министров РСФСР № 299 от 31 мая 1991 г. № 299 // СПС «Консультант Плюс»
3. «Об утверждении положения о Министерстве социально-демографической и семейной политики Самарской области»: Постановление Правительства Самарской области от 22 июня 2012 г. № 289 // СПС «Консультант Плюс»
4. «О реорганизации Министерства по вопросам семьи и демографического развития Самарской области и об утверждении положения о министерстве здравоохранения и социального развития Самарской области»: Постановление Правительства Самарской области от 4 марта 2009 г. №59 // СПС «Консультант Плюс»
5. «О реорганизации и ликвидации структурных подразделений Администрации Самарской области»: Постановление Губернатора от 02 октября 2000 г. № 305 // СПС «Консультант Плюс»
6. «О преобразовании Главного управления по вопросам семьи, материнства и детства Департамента здравоохранения Администрации Самарской области»: Постановление Губернатора Самарской области от 08 октября 2002 г. № 339 // СПС «Консультант Плюс»
7. «О Министерстве труда и социального развития Самарской области»: Постановление Губернатора Самарской области от 19 января 2004 г. №19 // СПС «Консультант Плюс»
8. «О формировании структуры и штатах Администрации Самарской области» от 27 января 1992 г. № 17: Постановление Главы Администрации Самарской области // СПС «Консультант Плюс»

9. «Об областном комитете по делам семьи и демографической политике»: Постановление Главы Администрации Самарской области от 16 сентября 1991 г. №18 // СПС «Консультант Плюс»

Литература

10. Аверин А.Н. Государственная система социальной защиты населения: учебное пособие. / А.Н. Аверин - М.: РАГС, 2010. - 124 с.

11. Ахинов, Г.А. Социальная политика: учебное пособие / Г.А. Ахинов, С.В. Калашников. - М.: НИЦ ИНФРА-М, 2014. - 272 с.

12. Беглова Е.И. Социальная защита и преодоление бедности социально уязвимых групп населения // Вопросы экономики и права. - 2011. - № 35. - С. 71-75.

13. Васильчиков В.М. Правовое обеспечение социальной работы: учебное пособие. М.: Академия, 2012. – 131 с.

14. Жукова В.И.; Жуков В.И., Демидова Т.Е., Старовойтова Л.И. [и др.]. Теория социальной работы [Текст]: учебник для вузов / Минобрнауки России, Рос. госуд. соц. ун-т; - М.: Омега-Л: Изд-во РГСУ, 2011. - 437 с.

15. Зальцман Т.В. Социальная политика РФ и государственная система социальной защиты. Конспект лекций / Т.В. Зальцман. – СПб.: Питер, 2013. – 236 с.

16. Заяц О.В. Экономические основы социальной работы: Учебное пособие. – Владивосток: Издательство Дальневосточного университета, 2003. – 202 с.

17. Зумакулов Б.М. Социальные права граждан и их защита в условиях социального государства // Научные проблемы гуманитарных исследований. - 2012. - № 1. - С. 36-41.

18. Колесник, А.П. Пенсионная система и ценности российской цивилизации / А.П. Колесник // Пенсия. - 2017. - № 2. - С. 54-64.

19. Кричинский, П.Е. Основы социального государства: учебное пособие / П.Е. Кричинский, О.С. Морозова. - М.: НИЦ ИНФРА-М, 2015. - 124 с.

20. Лушников М.В. Курс права социального обеспечения/ М.В. Лушников, А.М. Лушников. — М.: «Юстицинформ», 2012. – 636 с.

21. Николаев В.Е. Система социальной защиты в России / В.Е. Николаев. – М.: Дело, 2013. – 269 с.

22. Никифорова, О.Н. Пенсионное обеспечение в системе социальной защиты населения: монография / О.Н. Никифорова. - М.: НИЦ ИНФРА-М, 2014. - 124 с.
23. Павленок П.Д., Руднева М.Я. Технологии социальной работы с различными группами населения. Учебное пособие / Под ред. проф. П. Д. Павленка. — М.: ИНФРА-М, 2014. – 89 с.
24. Петюков О.Н. / Под ред. О.Н. Петюковой. Социальная защита семьи: совершенствование механизма правового регулирования - Москва: Наука, 2015. – 71 с.
25. Поддубная, Т. Н. Социальная защита семьи и детства в Российской Федерации. Справочник социального педагога и социального работника / Т.Н. Поддубная, А.О. Поддубный. - М.: Феникс, 2015. – 193 с.
26. Приступа, Е.Н. Социальная работа с лицами с ограниченными возможностями здоровья: учебное пособие / Е.Н. Приступа. - М.: Форум: НИЦ ИНФРА-М, 2015. - 160 с.
27. Селютина Е.Б. Государственные гарантии и социальные стандарты в системе социальной защиты населения // Сборник научных трудов Sworld по материалам международной научно-практической конференции. - 2012. - Т. 15. - № 2. - С. 14а-15.
28. Тавокин, Е.П. Социальная политика: учебное пособие / Е.П. Тавокин. - М.: НИЦ ИНФРА-М, 2015. - 157 с.
29. Тарент И.Г., Юдников С.А. Система социальной защиты населения в Российской Федерации [текст]: учебное пособие / И.Г. Тарент, С.А. Юдников. – Изд. 3-е испр. и доп. – Ногинск: Ногинский филиал РАНХиГС, 2015. – 45 с.
30. Трифонов, Д. Структура органов социальной защиты населения в РФ / Д. Трифонов // Государственное и муниципальное управление. – 2013. - №8. – С. 29-32.

31. Федулов Ю. Г., Юсов А. Б. Социальная политика: сущность, формализация, измерение: монография – 2014. – 3 с.

32. Холостова, Е. И. Социальная работа с пожилыми людьми: учебник для бакалавров / Е. И. Холостова. - 7-е изд., перераб. и доп. - М.: Дашков и К, 2014. - 340 с.

33. Черкасская Г.В. Особенности системы социальной защиты как объекта управления // Экономика и упр. – 2012. - № 3. – С. 88-92.

34. Чижик, Л.И. Актуальные вопросы организации работы по осуществлению пенсионного и социального обеспечения / Л.И. Чижик // Пенсия. - 2017. - № 5. - С. 29-47.

35. Шарин, В.И. Экономические основы социальной работы: учебник / В.И. Шарин. - М.: НИЦ ИНФРА-М, 2013. - 237 с.

36. Юрина Е.А. О некоторых мерах социальной поддержки населения // Социально-экономические явления и процессы. – 2015. – Т. 10, № 1. – С.105-110.

Интернет-ресурсы

37. Сайт Министерства труда и социальной защиты РФ. – URL: www.rosmintrud.ru

38. Сайт Министерства социально-демографической и семейной политики Самарской области. – URL: <http://minsocdem.samregion.ru/dokumenty/postanovleniya-resheniya-polozheniya/postanovlenie-pravitelstva-samarskoy-oblasti-ot-2206>

39. Сайт Департамента социальной защиты Самарской области. – URL: <http://minsocdem.samregion.ru/subdivision/upravlenie-organizacii-socialnogo-obsluzhivaniya>

40. Сайт Департамента социальной защиты Томской области. – URL: <http://socialwork.tomsk.gov.ru/home/pologinie.html>

Приложения

Приложение 1

Структура национальной системы социальных гарантий, льгот и выплат

Форма социальных гарантий, льгот и выплат	Назначение выплат и услуг	Основные принципы формирования	Источники финансирования	Величина затрат, % к ВВП	Правовое обеспечение
Социальные государственные гарантии жизнеобеспечения	В области здравоохранения, образования, пенсионного обеспечения	Всеобщность, единообразие, социальная справедливость	Федеральный, региональные и муниципальные бюджеты	5	Социальные нормы без проверки нуждаемости всё население страны
Социальная помощь	Пенсии и пособия нетрудоспособным и уязвимым слоям населения	Солидарная поддержка общества и государства	Федеральный, региональные и муниципальные бюджеты	3	Социальные нормы без проверки нуждаемости уязвимые категории населения
Обязательное социальное страхование	Пенсии, медицинская помощь, реабилитация, оздоровление	Индивидуальная ответственность, страховая солидарность и субсидиарность	Страховые взносы работодателей и работников	10	Социальные нормы без проверки нуждаемости застрахованные работники
Выплаты и компенсации	Социальные выплаты (бонусы), оплата дополнительных услуг для отдыха, лечения, оздоровления, учёбы	Социальная справедливость, индивидуальная ответственность	Социальные выплаты предприятий (работодателей)	5	Трудовые соглашения с учётом качества труда, личной инициативы, стажа работы без проверки нуждаемости
Добровольное социальное страхование	Пенсии, медицинские услуги, оздоровление	Индивидуальная ответственность, страховая солидарность	Страховые взносы работодателей и работников	5	Социальные гарантии без проверки нуждаемости застрахованные

Структура Министерства труда и социальной защиты РФ

В структуру Министерства труда и социальной защиты РФ входят:

- Департаменты центрального аппарата:
- Департамент комплексного анализа и прогнозирования
- Департамент по делам инвалидов
- Департамент условий и охраны труда
- Департамент пенсионного обеспечения
- Департамент государственной политики в сфере государственной и муниципальной службы, противодействия коррупции
- Финансовый департамент
- Департамент демографической политики и социальной защиты населения
- Департамент оплаты труда, трудовых отношений и социального партнерства
- Департамент занятости населения
- Департамент развития социального страхования
- Департамент правовой и международной деятельности
- Департамент управления делами
- Перечень координируемых служб и внебюджетных фондов:
- Федеральная служба по труду и занятости (Роструд)
- Пенсионный фонд Российской Федерации (ПФР)
- Фонд социального страхования Российской Федерации (ФСС)
- Подведомственные организации:
- Перечень федеральных государственных бюджетных учреждений
- Перечень федеральных государственных казенных учреждений
- Перечень федеральных государственных унитарных предприятий

Структура органов социальной защиты населения Самарской области

В структуру органов социальной защиты населения Самарской области входят:

- 4 департамента,
- 47 городских и районных управлений (отделов) социальной защиты населения,
- 26 нестационарных учреждений социального обслуживания населения,
- 412 отделения надомного обслуживания;
- 68 отделений дневного пребывания;
- 29 отделений психологической помощи;
- 47 отделений срочной помощи;
- 23 специализированных отделения социально-медицинского обслуживания на дому;
- 12 социально-реабилитационных отделений;
- 44 парикмахерских;
- 6 мастерских;
- 3 аптеки;
- 14 магазинов.
- 40 пансионатов для престарелых и инвалидов,
- 4 пансионата для детей-инвалидов (для умственно-отсталых детей);
- 10 пансионатов для инвалидов (для психически больных);
- 25 пансионатов для ветеранов труда;
- специальный пансионат на 180 мест для лиц, освободившихся из мест лишения свободы, утративших социально-полезные связи.
- 5 центров дневного пребывания граждан пожилого возраста и инвалидов;
- 3 центра медико-социальной реабилитации для инвалидов;
- 4 социально-оздоровительных центра.

Организационная структура Департамента социальной защиты населения
Томской области

